



Hørings svar fra Miljøforeningen for Gammel Susåland og omegn i forhold til miljøgodkendelse af svineproduktion på Vinderuphøjvej 1, 4171 Glumsø



Til
Næstved Kommune
Center for Plan og Miljø
Rådmandshaven 20
4700 Næstved

Miljøforeningen for Gammel Susåland og omegn er stiftet d. 15. november 2020, og tæller d. 16. februar 2021 147 medlemmer, der primært er bosat omkring Vinderuphøjvej 1, Tybjerg og Glumsø. Foreningens formål er, at værne om naturen, beskytte drikkevand, vandmiljø og det åbne landskab samt have fokus på trafiksikkerheden og dermed bidrage til, at gøre lokalområdet til et bedre sted at bo. Foreningen ønsker endvidere at varetage interesserne for de borgere, der vil blive påvirket negativt af skæmmende og store, industrielle og industrilignende anlæg. Herunder industrilignende staldanlæg samt af forurenende virksomhed, når disse placeres i områder, hvor de vil være til skade for naturen og til gene for beboere i foreningens område. Foreningen dækker over området med følgende postnumre: 4171, 4160 og 4700

Miljøforeningen er bekendt med, at Tybjerggaard Breeding A/S ansøger om etablering af følgende på adressen Vinderuphøjvej 1:

- En tvillingestald med et bruttoareal på 9.482 m² og et produktionsareal på 7.200 m².
- Otte fodersiloer med en kapacitet på hver 32 ton.
- To gyllebeholdere med hver et overfladeareal på 1.259 m² og en kapacitet på 6.000 m³.
- En fortank med et overfladeareal på 159 m² og en kapacitet på 570 m³.
- Et gødningshus med et areal på 240 m². Inde i gødningshuset er der en møddingsplads med et overfladeareal på 240 m² og en kapacitet på 500 m³.
- Der placeres en ny vaskeplads ved fortanken. Vaskepladsen indrettes med afløb til gyllebeholder. Vaskepladsens dimensioner er: 7 meter x 30 meter.

Opsummering

Miljøforeningen redegør i nedenstående for, at grundlaget for ansøgningen til dette projekt, en af Tybjerggaard Agris ApS betalt konsulentrapport, har en lang række graverende fejl og mangler. Miljøforeningen stiller sig især kritisk over for konsulentens bevidste valg af datapunkter (naturpunkter), hvor der er udeladt sensitive områder. Dette ligner bevidst handling for at tjene arbejdsgivers interesser, og gælder f.eks. i tilfældet med de to vandhuller på adresserne Vinderupvej 16 og Vinderuphøjvej 6, hvor der efter Miljøforeningens vurdering vil være en ammoniakdepositionen på mere end 1,0 kg NH₃-N/ha/år. Denne ammoniakdeposition vil betyde,

at opførslen af landbruget vil være i modstrid med Habitatsdirektivets §10, idet der er observeret bilag IV-arter i disse vandhuller, lige som det er Miljøforeningens vurdering, at det også vil overtræde lovgivningen i forbindelse med vandhul nummer 8. Foruden disse to vandhuller findes et vandhul på marken umiddelbart nord for Vinderuphøjvej 1, som ikke er medtaget i analysen. Dette vandhul bør også undersøges.

Miljøforeningen finder det også kritisabelt, at der i sagsbehandlingen er udeladt undersøgelse af Møllebækken, der er et kommunalt målsat vandløb med udløb i Natura2000-området Susåen. Disse områder har en særlig beskyttelsesstatus, som Næstved Kommune er forpligtet til at undersøge grundigt, og hvor økonomiske eller erhvervsmæssige interesser ikke kan danne grundlag for dispensation. Udkastet til miljøgodkendelsen mangler desuden en vurdering af påvirkningen på Susåen i henhold til Habitatsdirektivet. Dette er et krav i henhold til Habitatsdirektivets artikel 6, stk. 3.

Miljøforeningen har også redegjort for, at tilladelsen til dette byggeri ikke kan gives administrativt, da staldanlægget vil udlede mere end 3.500 kg NH₃-N per år jf. Husdyrbruglovens § 16a stk. 1.

Miljøforeningen stiller sig også kritisk over for, at Næstved Kommune ikke udfordrer konsulenten på en række vurderinger, herunder udvalg af datapunkter. F.eks. burde Næstved Kommune af egen drift have opfattet de forkerte oplysninger i kortet på s. 37 i miljøgodkendelsen, ligesom en række andre elementer i rapporten burde have været påtalt af kommunen. Næstved Kommune har ikke i tilstrækkelig grad efterprøvet konsulentens vurdering eller opdaget uoverensstemmelser i materialet.

Miljøforeningen er af den overbevisning, at landskabsanalysen er misvisende. Det ansøgte anlæg vil fremstå langt mere markant og uden sammenhæng til øvrige elementer i landskabet end vurderet. Med baggrund i den analyse og tilladelse, der er blevet givet til den nuværende gyllebeholder, er det tydeligt, at anlæggets dominerende karakter er undervurderet i høj grad af Næstved Kommune. En gentagelse af denne undervurdering ved at give tilladelse til et anlæg, der er mere end 10 gange så stort, vil være et svigt af særlig grov karakter. Derfor er det tvingende nødvendigt, at der udarbejdes en professionel visualisering af projektet således, at den landskabelige påvirkning fremstilles objektivt og præcist.

På baggrund af ansøgers manglende evne til at efterleve vilkår stillet i forbindelse med den allerede etablerede gyllebeholder finder Miljøforeningen det rimeligt, at der tidligst kan gives en tilladelse til etablering af stalde, når ansøger har efterlevet allerede stillede vilkår. Miljøforeningen er ligeledes bekendt med, at Tybjerggaard også ved mindst en anden gyllebeholder (Tybjerglille) ikke overholder vilkårene for dispensation til opførsel.

Miljøforeningen bemærker også, at en evt. tilladelse til det ansøgte projekt strider imod Næstved Kommunes Grønne Vision samt "Mærk Næstved", herunder især "Godt liv på landet".

Næstved Kommune kan på baggrund af gældende lovgivning afvise projektansøgningen på baggrund af følgende faktorer:

- Landskabelig påvirkning
- Tung trafik gennem små lokalsamfund

Dette er uddybet i bilag 11. Miljøforeningen vil opfordre Næstved Kommune til at gøre brug af denne mulighed. Miljøforeningen vil vise, at begge disse forhold vil skabe dybe og uoprettelige skader til området.

Endvidere har Næstved Kommune i sit udkast til høringsvar givet en række tvivlsomme dispensationer, som i de fleste tilfælde ikke er juridisk forsvarlige, og for alle tilfældes skyld er direkte uansvarlige over for natur, miljø og borgere i området.

Det er Miljøforeningens klare holdning, at kombinationen af mangelfuld sagsbehandling og en bevidst vildledende konsulentrapport samt de øvrige forhold, der her bliver redegjort for, bør føre til, at den nuværende ansøgning afvises. En tilladelse vil efter Miljøforeningens vurdering både være ulovlig, men også stoppe den positive udvikling i Glumsø og omegn, hvor der er stor interesse for tilflytning netop pga. de landskabelige værdier.

Afvises ansøgningen ikke, skal der som minimum udarbejdes de i dette høringsvar fremhævede forbedringer samt udsendes en ny offentlig høring om sagen. Dette er nødvendigt, da den nuværende miljøkonsekvensrapport indeholder et så stort antal fejl og mangler, at den ikke har givet lokalområdet retvisende informationer om projektets skala og indvirkning på natur og miljø i området.

Miljøforeningen for Gammel Susåland og omegn har følgende indsigelse til etablering af svineproduktion på Vinderuphøjvej 1:

Der er tale om en meget stor nyetablering af husdyrproduktion på adressen Vinderuphøjvej 1, Glumsø. I forvejen er der ikke husdyrproduktion på ejendommen, kun en gyllebeholder og et forfaldent stuehus. Miljøforeningen forventer, at kommunen tager beslutning om tilladelse i byrådet, så tilladelsen ikke blot er en administrationssag. Dette gør vi grundet det ansøgtes størrelse (en af de største svinestalde i Danmark), og dermed store påvirkning på nærområdet, landskabet og naturen. Et fravær af politisk proces vil være et brud på Husdyrbruglovens §16a stk. 1.

Den ansøgte bedrift har et produktionsareal på 7.200 m², et bruttoareal på 9.482 m², samt en ammoniakbelastning på 9.504 kg NH₃-N pr. år mod nuværende 431 kg NH₃-N pr. år. **Altså 22 gange mere ammoniak end på nuværende tidspunkt.**

Til det siger Husdyrbrugloven §16a:

Stk 1. Husdyrbrug med en ammoniakemission på mere end 3.500 kg NH3-N pr. år må ikke etableres uden kommunalbestyrelsens forudgående godkendelse.

Stk. 2. Husdyrbrug må uanset godkendelsesgrænsen i stk. 1 ikke etableres uden kommunalbestyrelsens forudgående godkendelse, hvis husdyrbruget har 2) flere end 2.000 stipladser til fedesvin (over 30 kg)

Da der i materialet er angivet 2.000 stipladser, må Miljøforeningen forvente, at med en ammoniakudledning på 9.504 kg NH3-N pr. år, vil godkendelse af det ansøgte anlæg skulle behandles i kommunalbestyrelsen. Grænsen på 3.500 kg er sat, fordi en produktion med så stor en udledning må betragtes som værende stor og forstyrrende for lokalsamfundet. Den ansøgte produktion udleder næsten tre gange så meget NH3-N, hvorfor det er afgørende, at sagen får den nødvendige behandling i kommunalbestyrelsen. Miljøforeningen ønsker at vide, hvornår og hvordan denne sag vil blive taget op.

Opførelse og drift af et sådant husdyrbrug vil påvirke lokalsamfundet og naturen negativt på mange parametre. Miljøforeningen forventer derfor en grundig og kompetent sagsbehandling, og at kommunen sætter ind de steder, hvor den HAR indflydelse og KAN stille krav, og dermed i videst muligt omfang søger at tilgodese dens mange borgere samt vores fælles natur og miljø.

I miljøgodkendelsen skrives på s. 5 at:

Et 0-alternativ vil også betyde, at Danmarks forpligtigelser over for EU i forhold til en reduktion af ammoniakemissionen fra husdyrbrug vanskeliggøres, da den krævede reduktion i ammoniakemissionen på 24 % i 2020 i forhold til niveauet for ammoniakemissionen i 2005 nødvendiggør nye moderne stalde med de bedst tilgængelige teknologier.

Ved at etablere et nyt staldanlæg på Vinderuphøjvej 1 sikres en fremtidig moderne driftsform, hvor der anvendes nye miljøteknologier, der nedbringer miljøbelastningen pr. produceret enhed.

Denne argumentation for nødvendigheden af det ansøgte byggeri giver ikke mening. Hvis man ønsker at nedsætte ammoniakemissionen fra husdyrbrug, så bør man netop reducere mængden af husdyr og ikke forøge den. At gå fra en ammoniakemission på 431 kg NH3-N pr. år til en 22-dobling på 9.504 kg NH3-N kan ikke retfærdiggøres med, at miljøbelastningen nedbringes pr. produceret enhed, når den eksisterende produktion vil være ny i Næstved Kommune. Den eksisterende produktion er i andre kommuner. Ved at acceptere det foreslåede projekt vil Næstved Kommune importere en enorm kvælstofudledning og øvrig forurening, som på nuværende tidspunkt ikke findes i Næstved Kommune. Når der skal produceres årligt 40-45.000 svin i stalden, vil der uanset hvilken teknologi der installeres, være en uforholdsmæssig stor punktforurening til nærområdet.

Miljøforeningen bemærker også, at miljøminister Lea Wermelin i december 2020 informerede Folketinget om, at regeringen er blevet anbefalet at nedsætte den tilladte udledning af kvælstof i

2027 til 36.600 tons. Det nuværende reduktionskrav er til 44.700 tons, og der blev i 2018 udledt ca. 55.000 tons. Miljøforeningen ønsker fra kommunen en forklaring på, hvor kommunen på nuværende tidspunkt står i forhold til deres udledning af kvælstof, og hvordan dette projekt vil påvirke Næstved Kommunes muligheder for at nedsætte kvælstofudledningen fra kommunens landbrugsbedrifter, således det er i overensstemmelse med 2027-kravet til kvælstofudledning

Endvidere har Miljøforeningen noteret sig, at Næstved Kommune i sin sagsbehandling forlader sig på mange subjektive vurderinger og vendinger, lige som kommunen i sit materiale i meget høj grad forlader sig på ansøgers miljøkonsekvensrapport, der ikke i tilstrækkelig grad efterprøves. Næstved Kommune refererer i øvrigt på s. 3 i sin gennemgang af sagen til adressen "Valmosevej 9A, 4160 Herlufmagle". Endvidere er der af kommunen anført adressen "Vinderuphøjvej 1, 4160 Glumsø" i overskriften på udkastet til miljøgodkendelsen side 2. Dette er ikke korrekt, og Miljøforeningen ønsker, at kommunen gennemgår materialet og redegør for, hvor ellers kommunen i sin sagsbehandling har behandlet den forkerte sag. Miljøforeningen finder, at der i ansøgers indkøbte miljøkonsekvensrapport er flere fejl og mangler. Dette uddyber Miljøforeningen senere i dette høringssvar.

Miljøforeningen forventer på denne baggrund, at der 1) stilles krav om indlevering af ny rapport fra ansøgers konsulent, som retter fejl og mangler og giver et *retvisende* billede af projektets omfang og påvirkning på lokalområdet; 2) udsendes ny offentlig høring således, at lokalsamfundet kan tage stilling til det ansøgte på et oplyst vidensgrundlag; og 3) tages politisk stilling til det ansøgte.

Derudover har Miljøforeningen følgende indsigelser mod det ansøgte:

Fejl og mangler i miljøkonsekvensrapport

Miljøforeningen har i sin gennemgang af materialet fundet flere fejl og mangler i miljøkonsekvensrapporten. Helt konkret mangler rapporten afsnittene:

Stk. 7. Ansøger skal sikre, at miljøkonsekvensrapporten er udarbejdet af kvalificerede og kompetente eksperter.

Stk. 8. Kommunalbestyrelsen skal gennemgå miljøkonsekvensrapporten med inddragelse af den fornødne ekspertise og kan i fornødent omfang indhente yderligere oplysninger fra ansøger til opfyldelse af kravene i stk. 1-7.

Dette uddybes i afsnittet om sundhedsrisici.

I øvrigt bemærkes det, at der i rapporten er følgende fejl og mangler:

- På s. 13 i miljøkonsekvensrapporten argumenteres der for, at terrænet omkring det foreslåede projekt er "relativt fladt", og at det vurderes, "at det ansøgte, ikke vil påvirke de landskabelige interesser væsentligt"
 - Miljøforeningen påpeger her, at det ansøgte landbrug ønskes placeret på en bakketop. Dette vil kunne opleves, når man kører på Vinderupvej, hvor man fra begge sider kører op ad bakke for at komme til Vinderuphøjvej. Som det antydes i navnet, ligger Vinderuphøjvej hævet over det øvrige terræn, og denne placering gør, at stalden vil være ekstremt eksponeret fra alle sider og fra lang distance.
 - Miljøforeningen undrer sig derfor over, at der ikke er lavet retvisende visualiseringer af de foreslåede anlæg, samt hvordan bygningerne vil tage sig ud fra forskellige afstande, vinkler og hhv. med og uden skærmende beplantning. Uden disse er det ikke muligt at konkludere, at der ikke vil være væsentlige landskabelige påvirkninger fra bygningerne.
- På s. 37 i miljøgodkendelsen angives der på kort et overblik over, hvorfra man estimerer, at anlægget vil være synligt.
 - Dette kort er ikke retvisende, idet man f.eks. ud fra kortet kan få det indtryk, at anlægget ikke vil være synligt fra adressen Mosevangen 8. Det forholder sig imidlertid således, at der fra denne adresse er frit udsyn til den eksisterende gyllebeholder, og at der derfor også vil være frit udsyn til anlægget. Dette gør sig i øvrigt gældende fra adskillige andre adresser i området.
 - Endvidere kan man på samme kort se en elementhøjde på 7 meter og en betragterhøjde på 1,6 meter. Miljøforeningen noterer, at de 7 meter til kip på stalden ikke er retvisende her, da det fremgår af materialet, at terrænet skal hæves med minimum to meter, ligesom der er afkast 1,3 meter over kip. Dette giver en samlet elementhøjde på 10,3 meter. Kortet er derfor ikke retvisende og **må betragtes som værende bevidst vildledning af anlæggets landskabelige påvirkning for at sikre godkendelse**. Vildledningen forstørres ved at sætte betragterhøjden til 1,6 meter, hvilket ikke er en retvisende gennemsnitshøjde i Danmark.
 - Miljøforeningen anfører, at 1,75 meter vil være en mere retvisende betragterhøjde¹.
 - Miljøforeningen mener, det er afgørende, at kortet udarbejdes med korrekte data og en radius på 5.000 meter frem for de nuværende 3.000 meter samt vedhæfter retvisende illustration. Dette vil give et bedre billede af anlæggets enormitet.
 - Miljøforeningen retter i denne forbindelse også kritik mod Næstved Kommune, der af egen drift burde have opdaget denne vildledningsmanøvre af landbrugets konsulent og forlangt en mere retvisende analyse af sigtelinjerne.
- På samme s. 37 argumenteres der for, at " det nye anlæg vil opleves som en naturlig modernisering af det oprindelige gårdanlæg på Vinderuphøjvej 1, hvorved fortællingen om

¹ https://www.sdu.dk/da/sif/ugens_tal/35_2016

Vinderup som en samlet, afgrænset bebyggelse i det ellers helt åbne landskab til dels retableres.”

- Miljøforeningen oplever her, at kommunens vurdering er helt ude af trit med virkeligheden. Stuehuset er ikke af en størrelse, hvor en 200 meter lang, 50 meter bred stald med 3 store gylletanke, 8 fodersiloer og gødningshus vil kunne opleves som en naturlig ”modernisering”.
- Stuehuset henstår forfaldent og uvedligholdt. Ofte står døre og vinduer åbne i blæsevejr til trods for ansøgers ambitioner om at renovere huset, så det fremstår pænt og ordentligt jf. ansøgning til nedrivning af længer på ejendommen i 2017.
- Med andre ord ligner ejendommen det, som den er: et forladt husmandssted uden spor af menneskelig aktivitet.
- Endvidere giver det ikke mening, at dette enorme byggeri kan opføres i det ”helt åbne landskab”, uden at anlægget ikke vil skæmme landskabet. Dette tydeliggør behovet for professionelt udførte visualiseringer af anlægget som tidligere beskrevet. Disse skal udføres på ansøgers regning, men på andrag af kommunen uden videre høring af ansøger. Endvidere opfordrer Miljøforeningen, at disse visualiseringer skal foreligge og præsenteres for byrådet, inden der kan træffes politisk beslutning om tilladelse til anlægget.
- Det er Miljøforeningens forventning, at den offentlige høring skal gå om igen efter, at visualiseringerne foreligger, således at lokalområdet får et mere retvisende billede af projektet.
- På s. 58 i miljøgodkendelsen findes kort med oversigt over natur i området samt nummerering af relevante naturpunkter.
 - Miljøforeningen finder det meget forundrende, at §3-vandhullerne på adresserne Vinderupvej 16 og Vinderupvej 6 ikke er undersøgt i rapporten. I begge vandhuller er der af beboerne observeret bilag IV-arten springfrø, hvorfor Miljøforeningen finder det nødvendigt, at kommunen undersøger disse vandhuller nærmere. Disse vandhuller ligger tæt på det foreslåede anlæg, og Miljøforeningen vurderer, at ammoniakdepositionen i disse vandhuller vil overstige 1,0 kg NH₃-N/ha/år.
 - Endvidere findes der på marken umiddelbart nord for Vinderupvej 1 et sundt vandhul, der heller ikke er medtaget af konsulenten i miljøkonsekvensrapporten.
 - Miljøforeningen finder det i øvrigt kritisabelt, at Næstved Kommune ikke har påtalt denne tvivlsomme udvælgelse af data, men blindt har forladt sig på en partisk konsulents subjektive vurderinger.
- Også på s. 58 markeres Møllebækken som et beskyttet vandløb inden for påvirkningszonen, men ansøger har ikke medtaget dette i sin undersøgelse.
 - Dette forhold finder Miljøforeningen meget kritisabelt, da Møllebækken er et §3-vandløb. Endvidere har Møllebækken udløb i Susåen, som er et Natura2000-område. Møllebækken er et målsat vandområde i statens vandplaner, hvorfor

Miljøforeningen må insistere på, at kommunen undersøger projektets påvirkning på Møllebækken grundigt.

- Desuden er der bag Møllebækken ved Teglværksvej 2 store vandhuller, som heller ikke er medtaget i miljøkonsekvensrapporten. Disse vandhuller ønsker Miljøforeningen også undersøgt. Disse søer er vist på kort nedenfor:



- Denne tvivlsomme udvælgelse af datapunkter (både fsva. vandhuller og vandløb) finder Miljøforeningen ekstremt kritisabel, og understreger igen, at miljøkonsekvensrapporten bevidst vildleder læser om miljøpåvirkningen af det ansøgte projekt.
- På s. 79 i miljøgodkendelsen beregnes den vægtede gennemsnitsafstand til adressen "Græsmarksvej 2" til 574 meter. I de efterfølgende beregninger på s. 80 anføres den benyttede afstand til 580 meter, hvorefter lugtkravet pludseligt overholdes. Afstanden på 580 meter gentages i opsummering på s. 106. Denne diskrepans i den vægtede gennemsnitsafstand finder Miljøforeningen mistænkelig, og Miljøforeningen ser derfor gerne, at beregningen gennemføres med den korrekte vægtede gennemsnitsafstand på 574 meter.

- På s. 98 i miljøgodkendelsen skrives det, at ” Det vurderes desuden, at en svineproduktion som den ansøgte hverken direkte eller indirekte har påvirkning på befolkningens eller menneskers sundhed.”
 - Dette er ikke i overensstemmelse med udtalelser fra en førende ekspert på området, som Miljøforeningen har haft kontakt med. Vedlagt som Bilag 1 findes korrespondance mellem Rasmus Uglebjerg With og professor Torben Sigsgaard om de sundhedsmæssige konsekvenser for naboer til landbrug. Konsulentens udtalelse er jf. Torben Sigsgaard ikke funderet i videnskabelig evidens. Yderligere findes som Bilag 2 CV for Torben Sigsgaard.
 - Dette understøttes af et nyligt publiceret review (bilag 3), hvori der står:

”Landbrugsfaciliteter udgør en trussel for miljøet og for menneskers sundhed på flere måder: Først og fremmest pga. den intensive produktion med et højt forbrug af handelsgødning og/eller husdyrgødning som resulterer i et kvælstofoverskud, der kan udvaskes til grundvandet. I Danmark har et højere indtag af nitrat i drikkevandet vist sig at være forbundet med øget risiko for kræft i tyk- og endetarm (Schullehner et al., 2018). For det andet spredes emissioner i form af partikler, gasser (fx ammoniak), bakterier, endotoksiner, vira og skimmelsvamp fra husdyrbruget, hvilket således medfører luftforurening i de omkringliggende områder. De vigtigste kilder til partikler frigivet fra gårdene omfatter pollen og andre allergener direkte fra husdyrene eller fra halm og strøelse anvendt på gårdene. Partikler frigivet fra landbrugsdrift kan også omfatte patogene mikroorganismer og resistente bakterier. Infektioner i befolkningen forårsaget af andre zoonotiske patogener, er desuden set fx i Holland, hvor Q-feber forårsaget af *Coxiella burnetii* var forbundet med en høj tæthed af geder i området (Smit et al., 2012). Aktuelt har undersøgelser af spredning af CoVid-19 vist, at mink er kilde til CoVid transfektion mellem dyr og mennesker. Det har vist sig, at CoVid-19 virus inficerer dyr, der igen inficerer personer i det omgivende samfund. Samtidig opstår der ændringer i genomet under passagen gennem dyrene tilbage til befolkningen, (SSI-Denmark 2020) (<https://www.ssi.dk/aktuelt/nyheder/2020/smitte-hos-mink-og-mennesker>). For det tredje bidrager sekundære uorganiske aerosoler, herunder ammoniumsulfat og ammoniumnitrat, væsentligt til fine partikler i miljøet pga. ammoniaks reaktioner med sure gasser og partikler i atmosfæren. Hovedparten af ammoniakemissionerne i Danmark stammer fra landbrugsaktiviteter (>90%), og inden for landbrugssektoren kan ca. halvdelen af emissionen tilskrives håndtering af gødning (særligt i stalden) (Nielsen et al., 2018). Landbruget forårsager en betydelig luftforurening sammenlignet med andre menneskeskabte kilder. Dette medfører eksponering af befolkningen og efterfølgende sundhedseffekter (Brunekreef et al., 2015; Lelieveld et al., 2015). I Danmark har nitrat i luftforurening vist sig at være forbundet med børns astma (Holst et al., 2018; Holst et al., 2020) og PM_{2,5} forureningen relateret til dyreproduktion er forbundet med øget dødelighed i mange vestlige lande (Lelieveld et al., 2015). Miljømæssige påvirkninger fra

- dyreproduktion er dog stadig ikke undersøgt i større omfang, hverken for de nærliggende omgivelser eller som en del af den generelle luftforurening.”
- Rapporten fortsætter: ”En række forskellige komponenter udsendes fra drift af stalde. De består af partikler og gasser. Partiklerne er en speciel blanding bestående af foder, fækale partikler, hår, hudpartikler, mikroorganismer, vira, allergener osv. Emissionen af disse meget forskellige komponenter gør, at de forurenende stoffer, der kommer fra landbrug, er meget forskellige fra andre kilder til luftforurening fx fra trafik. Luftforureningskomponenterne på gasfase fra landbrug består af ammoniak (NH₃), hydrogensulfid (H₂S) og kuldioxid (CO₂). Ud over disse gasser og partikler udsendes en række lugtstoffer, der består af komponenter med delvis eller lav flygtighed, som stammer fra nedbrydningen af biomasse på gårdene og gødning fra dyrene. Emissioner af forureningskomponenter finder også sted under udbringning af gødning fra gødningslageret til markerne. Dette forekommer specielt i slutningen af vinteren og foråret. Ammoniak udledt fra landbruget reagerer kemisk med sure gasser og partikler i atmosfæren, og bidrager dermed til produktionen af sekundære uorganiske partikler, der blandt andet indeholder ammonium (NH₄⁺). Disse sekundære partikler udgør en del af PM_{2,5}-koncentrationen i luft. Således bidrager landbrug til helbredseffekter ved at bidrage til den generelle PM_{2,5}-forurening, et faktum som ofte ignoreres eller glemmes. De meteorologiske forhold, herunder især vindretning, vindhastighed og temperatur, har betydning for spredning og omdannelse af partikler og gasser, og dermed for hvor stor eksponering naboerne til en given gård udsættes for. Ofte er denne eksponering ikke synlig eller erkendt af de mennesker, som udsættes for forureningen. Imidlertid er lugtstofferne (forbindelserne med delvis eller lav flygtighed), der udsendes fra gårdens aktiviteter, let genkendelige for mennesker, og de bliver derfor bemærket af beboerne i områderne omkring gårdene.”
 - Det noteres yderligere, at Embedslægen i 2014 svarede Holbæk Kommune, at ” det er velkendt, at dampe, støv og aerosoler fra svinefarme kan spredes via luften til omgivelserne. Nogle dampformige stoffer kan indeholde sundhedsskadelige komponenter (...), der alle isoleret set kan relateres til forskellige former for lungesygdomme og luftvejsirritationer.”²
 - Det Europæiske Miljøagentur har endvidere i en nyligt publiceret analyse identificeret fine partikler, hvilket en svinebedrift i denne størrelse vil udlede meget af, som et af de mest skadelige stoffer for menneskers sundhed³.
 - Foruden partikler udleder dyrehold også ozon og svovldioxid (bliver dannet i atmosfæren ifm. udslip af hydrogensulfid), der sammen med partikler er årsag til hovedpine, angst, skader til centralnervesystemet, lungekræft, irritation af øjne,

² <https://nyheder.tv2.dk/samfund/2019-10-07-kommuner-foeler-sig-magtesloese-over-for-svineproducenter-vi-er-sat-ud-af-spillet>

³ <https://www.eea.europa.eu/themes/air/health-impacts-of-air-pollution>

- næse og hals samt vejrtrækningsproblemer, hjerteproblemer, skader til blod, lever og milt samt negativ indvirkning på menneskers reproduktive egenskaber⁴.
- En anden ny rapport Harvard University viser påpeger igen, at PM_{2,5} er enormt farlig og bliver kaldt en "usynlig dræber"⁵.
 - Miljøforeningen anser det på denne baggrund for nødvendigt, at Næstved Kommune foretager en grundig gennemgang af eksisterende forskning på området, og med hjælp fra eksperter på området redegør for sundhedseffekterne af så stor en svineproduktion i et område med så mange øvrige beboere.

Ovenstående gennemgang af miljøkonsekvensrapporten viser med tydelighed, at miljøkonsekvensrapporten har en lang række graverende fejl og mangler. Rapporten er ikke funderet i fakta og baseret på en række tvivlsomme prioriteringer og fremstillinger.

Miljøforeningen mener, at Næstved Kommune alene på baggrund af den bevidste vildledning og mangel på relevante og nødvendige data, er tilstrækkeligt grundlag for, at ansøgningen afvises administrativt af kommunen. Ansøger bør som minimum udarbejde ny rapport og ansøgning til kommunen.

Nyetablering eller udvidelse?

Der opstår tvivl om, hvorvidt der reelt er tale om en nyetablering af et svinebrug, eller om der er tale om en udvidelse af et eksisterende brug. På s. 3 i miljøkonsekvensrapporten står:

Rapporten redegør for de faktuelle forhold ved den planlagte udvidelse, samt de forhold, der gør sig gældende ved den eksisterende produktion.

Her får man indtryk af, at der er tale om en udvidelse af en allerede eksisterende produktion.

Ordet *udvidelse* går igen på s. 3, 12, 23 og 24 i miljøkonsekvensrapporten og på s. 27, 43 og 63 i miljøgodkendelsen. Tilsvarende beskrives projektet som en *etablering* på s. 2, 14, 20, 21, 22 og 54 i miljøgodkendelsen.

S. 7 og 8 i miljøkonsekvensrapport:

Der er tale om en etablering af en husdyrproduktion, og der er derfor ingen produktionsarealer i nudrift og 8-årsdrift.

De ansøgte driftsbygninger er erhvervmæssigt nødvendige for at fremtidssikre en husdyrproduktion på ejendommen.

"Planlagt udvidelse" og "eksisterende produktion" vidner om, at der er tale om en udvidelse af et eksisterende husdyrbrug. "Etablering af husdyrproduktion" og "ingen produktionsarealer i nudrift" vidner om, at der er tale om en nyetablering af husdyrbrug. At det ansøgte er erhvervmæssigt

⁴ <https://apps.who.int/iris/handle/10665/107823>

⁵ <https://www.theguardian.com/environment/2021/feb/09/fossil-fuels-pollution-deaths-research>

nødvendigt for at fremtidssikre en husdyrproduktion på ejendommen, giver ingen mening, idet der ikke er en eksisterende husdyrproduktion at fremtidssikre.

På matriklen forefindes en eksisterende gyllebeholder og et faldefærdigt gammelt stuehus. Resten af ejendommen er revet ned.

Derfor beder vi kommunen om at specificere, om der her er tale om 1) en udvidelse af et eksisterende husdyrbrug, eller 2) en nyetablering af et husdyrbrug.

Næstved Kommune skriver, at den nye bebyggelse opføres i tilknytning til den eksisterende gyllebeholder. Den eksisterende bebyggelse (stuehus og gyllebeholder) ligger samlet inden for et område på ca. 80 x 80 meter i hjørnet af en matrikel, som ellers udelukkende består af opdyrket landbrugsjord. Den eksisterende bebyggelse udgør 207 m² samt en gylletank med en diameter på 36 m. Det ansøgte vil medføre, at bebyggelsen får en længde på 195,5 m og en bredde på 48,5 m samt et samlet areal på 9.482 m². **Altså ca. 45 gange større end det nuværende bebyggede areal.**

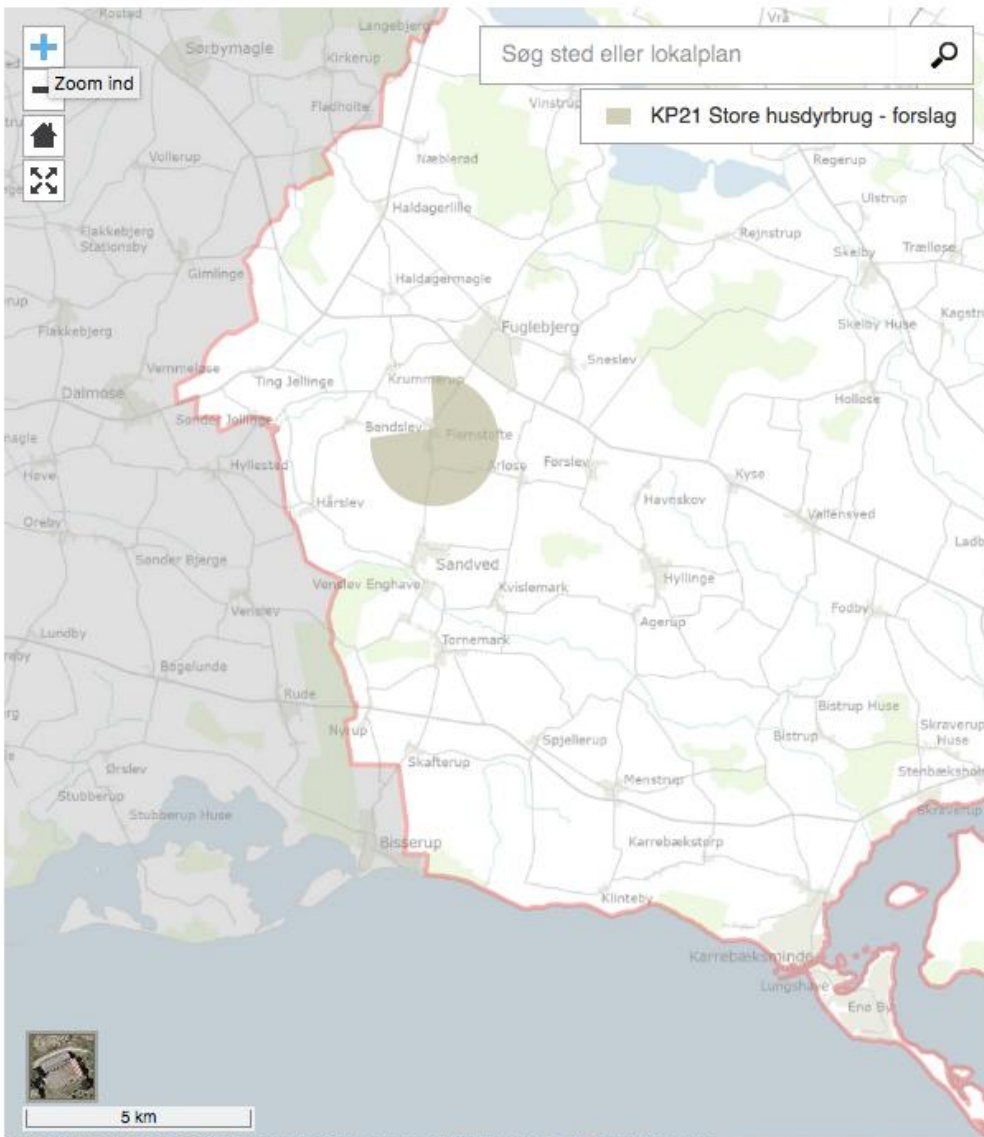
Selv om der er en intensiv husdyrproduktion i området, så vil en stald i den angivne størrelse afvige voldsomt fra normalt byggeri i områder med intensivt landbrug, da den opføres i forlængelse af en så lille eksisterende bebyggelse. Kommunen bør derfor i sin landskabelige vurdering af projektet vurdere bygningerne i forhold til den eksisterende bygningsmasse i området. Det ansøgte fremstår ikke som en samlet bebyggelse på en landbrugsejendom, men som en bebyggelse i et område udlagt til industri- eller erhvervsbyggeri, og det vil derfor fremstå som et fremmedelement i et landbrugslandskab med intensiv husdyrproduktion.

Miljøforeningen undrer sig over, at denne type ansøgning betragtes som en udvidelse og ikke en nyetablering og beder kommunen uddybe definitionen af projektet.

Derudover mener vi, at så stort et anlæg bør betragtes som erhverv/industri og dermed placeres i dertil udpegede områder i kommuneplanen. Næstved Kommune har i forslag til kommuneplan 2021 udpeget et område til store husdyrbrug over 500 dyreenheder, se nedenstående kort.

Miljøforeningen er uforstående over for, at kommunen ikke benytter egne udpegninger til placering af det ansøgte husdyrbrug.

Store husdyrbrug



Udpegning af store husdyrbrug over 500 DE. Fra forslag til kommuneplan 2021, Næstved Kommune

Eksisterende bygningsmasse

Vinderuphøjvej 1, 4171 Glumsø har gennem en længere årrække været ejet af Tybjerggård. Det konstateres, at det er minimum 25 år siden, at der sidst har været husdyrhold på ejendommen. Dette var under Åge Hansen, som gik bort i februar 1997.

Tilbage i 2018 valgte nuværende ejer af ejendommen at nedrive udlængerne, så kun det faldefærdige stuehus nu står tilbage. I nedrivnings sagen på ejendommen fra 19. december 2017 står der under planlagt arbejde:

”Vi ønsker at rive udlængerne ned på Vinderuphøjvej 1, Glumsø. Bygningerne er af yderst dårlig stand og kan ikke bruges. Længerne skal rives ned og stuehuset renoveres, så ejendommen fremstår pæn og rydelig.”

I april 2017 ansøgte ejer om tilladelse til opførelse af en gyllebeholder. I ansøgningen står der, at gyllebeholderen opføres af hensyn til markdriften for Tybjerggaard Agri Aps' marker.

I ansøgningen til opførelse af gyllebeholderen samt i ansøgningen af Landzonetilladelse til gyllebeholder står der, at der er tale om landbrugsdrift uden husdyr efter planloven §35, jf. §36 stk 2, hvor der står, at:

”En tilladelse skal være betinget af, at gyllebeholderen afskærmes med beplantning”

Tilladelsen gives på vilkår af, at:

- *”Der skal etableres hurtigt voksende afskærmende beplantning omkring gyllebeholderen. Senest 8 år efter etableringen af gyllebeholderen skal beplantningen være dækkende for siderne (5 m) og som minimum slørende for overdækningen (9 m). Beplantningen skal etableres, så den ikke er i konflikt med servitut, der ligger omkring gasledningen lige nord for gyllebeholderen.”*
- *”Gyllebeholderen fjernes uden udgift for det offentlige, når den ikke længere er nødvendig for landbrugsdriften.”*

Kommunen har i tilladelsen vurderet, at det ansøgte er af underordnet betydning for naboerne og har derfor ikke sendt sagen til naboorientering, hvilket Miljøforeningen ikke mener var den korrekte behandling af den konkrete sag.

Der er lagt vægt på, at vilkårene sikrer, at gyllebeholderen ikke skæmmer landskabet unødigt.

Vi kan i dag konstatere følgende:

1. Udlængerne er for længst revet ned og tilbage står et yderst forfaldent stuehus, hvor døren i blæsevejr ofte står åben. Området omkring huset blev de første år ej heller vedligeholdt, så græs og ukrudt stod højt og skæmmede området. Først på opfordring fra lokale valgte Tybjerggaard at vedligeholde området sparsomt.
2. Der er i februar 2021 endnu ikke etableret nogen form for beplantning omkring gyllebeholderen til trods for tydeligt krav herom i tilladelsen.
3. Når der pumpes gylle ud foregår det ved, at en traktor står med stor belastning på motoren og laver dette arbejde. Dette arbejde larmer og er til stor gene for naboerne, og foregår også tit om natten. Tybjerggaard tager således ikke hensyn til naboerne.
4. Gyllebeholderen har flere gange af naboer og beboere i området været observeret stående åben i længere tid, selv uden synlig aktivitet ved gyllebeholderen. Dette med store lugtgener til følge, og imod vilkårene opstillet i dispensationen da tilladelsen blev givet.
5. Der vurderes, at gyllebeholderen er af underordnet betydning for naboerne, og at der er lagt vægt på, at gyllebeholderen ikke skæmmer landskabet unødigt. Beboerne omkring

Vinderuphøjvej 1 kan i dag konstatere, at gyllebeholderen er yderst synlig på lang afstand og i høj grad skæmmer landskabet fra alle vinkler. Flere beboere i området har fået forringet deres udsigt ud i landskabet, da de har direkte udsyn til den store gyllebeholder.

Det er derfor med stor undren, at Miljøforeningen læser, at den ansøgte svineproduktion på 9.482 m², yderligere to gyllebeholdere samt otte fodersiloer og gødningshus vurderes til at falde ind i landskabet og ikke være til væsentlig gene for beboere i området.

Når ejer ikke tidligere har efterlevet krav om beplantning, har vi ligeledes stor mistillid til, at ejer vil efterleve de krav, der stilles i dette projekt.

Kommunen har allerede på daværende tidspunkt givet dispensation til afstandskravet til søen, der er beliggende i haven øst for stuehuset. Dette dog tilsyneladende uden nogen form for beregning på ammoniakdepositionen til vandhul nummer 10. Dermed er tilladelsen til gyllebeholderen givet på et mangelfuldt vidensgrundlag og at orientere naboerne, hvorfor Miljøforeningen vil rette en stærk kritik af Næstved Kommune for mangelfuld sagsbehandling.

Husdyrbrugets ophør

I miljøgodkendelsen s. 12 står:

74. Ved ophør af driften skal produktionsanlæg, husdyrgødnings- og foderopbevaringsanlæg tømmes og rengøres grundigt. Gødningsopbevaringsanlæg skal tømmes indenfor næste planperiode. Stoffer der kan forurene jord, undergrund og overfladevand, samt affald skal bortskaffes efter gældende regler.

Miljøforeningen beder kommunen stille vilkår til, at driftsbygningerne rives ned og fjernes helt, hvis husdyrbruget ophører. Dette af hensyn til at undgå store og skæmmende tomme staldbygninger i landskabet.

Yderligere udvidelser

På s. 8 i miljøkonsekvensrapporten står der:

... men det forventes, at landbrugsvirksomheden fortsat effektiviseres, optimeres og udvides i det omfang, det er krævet for at følge med udviklingen.

Miljøforeningen modsætter sig kraftigt enhver form for fremtidig udvidelse af et eventuelt produktionsanlæg og beder kommunen om eksplicit at forbyde fremtidige udvidelser af anlægget såfremt der gives tilladelse. Det nuværende projekt er allerede begunstiget af diverse dispensationer fra gældende lovgivning og bevæger sig på grænsen af tilladte lugtgener. Fremtidige udvidelser vil skæmme landskabet yderligere, yderligere forringe vilkårene for mennesker og dyr i området samt øge ammoniakdepositionen til sårbare naturområder.

Forbrug af el og vand

Miljøforeningen gør indsigelse imod en husdyrproduktion, som gør brug af store mængder el og rent drikkevand, særligt i en tid, hvor vi alle sammen skal spare og ikke mindst være opmærksomme på vores ressourceforbrug. Den ansøgte bedrift kommer til at forbruge 325.000 kWh pr. år.

En familie på to voksne og to børn i et 150 m² stort hus bruger i gennemsnit 4.400 kWh om året. Husdyrbruget vil altså forbruge hvad der svarer til **73 familiers gennemsnitlige strømforbrug pr. år.**

Det samme gælder for vandforbruget, hvor bedriften vil forbruge 22.500 m³ vand pr. år. En familie med to voksne og to børn bruger i gennemsnit ca. 140 m³ vand pr. år. Altså vil bedriften forbruge det, der svarer til **160 familiers forbrug pr. år.**

I miljøgodkendelsen står der på s. 43 at:

Etablering af et husdyrbrug af denne størrelse medfører et øget behov for vand. Ejendommen er beliggende i NK-Vands forsyningsområde, der forsynes fra Hjelmsøllille Vandværk der kapacitetsmæssigt er det største vandværk i Næstved Kommune. Det vurderes ikke, at der vil blive problemer med forsyning til det øgede vandforbrug.

Men dette hænger ikke sammen med, at der i miljøkonsekvensrapporten s. 10 står:

Der ønskes at anvende vand fra egen boring, der ligger på ejendommen Stokkebrovej 2, 4160 Herlufmagle.

Denne boring ligger i en afstand af ca. 1.400 meter fra Vinderuphøjvej 1. Miljøforeningen vil gerne vide dels, hvordan vandet skal transporteres/pumpes (eller nedgraves i nye rør?) fra Stokkebrovej 2 til Vinderuphøjvej 1, dels hvordan det vil påvirke grundvandsstanden når vandressourcen skal forsyne det der svarer til ekstra 160 familier pr. år.

En sådan forøgelse af vandindvinding på Stokkebrovej vil påvirke det lokale grundvandsspejl og dermed også ændre tilstanden af de omkringliggende våde §3-områder.

Det erfares, at der efter en større svineproduktionsudvidelse på Valmosevej i Rislev, af Rislev Vandværk er blevet registreret et fald i grundvandsspejlet på knapt 1 m. Dette dokumenteres af nedenstående billede, som vi har modtaget fra Rislev Vandværk. Endvidere er Miljøforeningen bekendt med indsigelse gjort af Rislev vandværk i forbindelse med Tybjerggaards ansøgning om tilladelse til lignende anlæg derude (bilag 12). Som nævnt i denne indsigelse er der dårlig beskyttelse af drikkevandet mod nitrat og anden nedsivende forurening fra svineproduktionen. Denne analyse foreligger ikke i udkastet til miljøgodkendelsen eller i miljøkonsekvensrapporten.

Miljøforeningen mener, at den type analyser også bør udføres for projektet på Vinderuphøjvej 1, da adressen ifølge ansøger ligger i et OSD-område, Miljøforeningen mener, at kommunen er nødsaget til at lave en grundig undersøgelse af, hvad det øgede vandforbrug har af konsekvenser for grundvandsspejlet.

Pejletidspunkt	Pejling
31-12-2020 21:29	14,20
21-11-2020 21:28	13,30
30-09-2020 21:28	13,30
02-08-2020 21:27	13,60
28-06-2020 21:26	13,40
16-04-2020 21:25	12,70
23-02-2020 21:23	11,40
07-01-2020 21:22	12,30
30-12-2019 15:50	13,20
26-09-2019 15:50	13,00
01-08-2019 15:49	12,80
24-04-2019 15:48	13,00
01-01-2019 12:56	13,20

Tagvand

Tagarealet fra stald, gyllebeholdere, siloer og andre bygninger udgør i omegnen af 14.000 m². Dertil skal lægges arealet af de befæstede arealer. Til at håndtere afstrømning fra dette store overfladeareal foreslår ansøger, at det ledes til en lavning nord for staldene, hvor det så skal nedsive.

Arealet, der henvises til, er et areal, der næsten altid står under vand, og som det ved selvsyn kan dokumenteres har ringe nedsivningsevne. Dette er ikke overraskende, da der er stor forekomst af ler i området. Helårsboligerne med nedsivningsanlæg i området har typisk udskiftet jord omkring nedsivningsslangerne. Og dette er for at sikre nedsivning fra SPE-anlæg, ca. 140 m³ jævnt fordelt i hele året.

Nedsivning fra staldanlæg mv. vil i overslag være 15.000 m³ koncentreret i regnperioder. Det er meget svært at se, at den volumen, der er afsat til dette formål i ansøgningsmaterialet, kan imødekomme dette behov.

Der er behov for nedsivningstester, grundvandspejlinger og volumenberegninger fra ansøgers side for at kunne dokumentere, at der sikres en ordentlig håndtering af regnvandets mængder.

I ansøgningsmaterialet er det beskrevet, at det øverste lag muld afrømmes for at sikre optimal nedsivning. Dette er meget uheldigt, da det netop er det øverste muldlags bakterieaktivitet, der skal rense tagvandet inden nedsivning. I det aktuelle tilfælde er det primært zink fra inddækning og tagrender samt ammoniak, der afsættes i store mængder på tagfladen, for derefter at blive ført af regnvandet til nedsivningsarealet. Derfra til grundvand, overfladenær afstrømning eller dræn til målsatte vandløb og Natura2000-område og den kvælstofbelastede Karrebæk Fjord. I den forbindelse skal det selvfølgelig sikres, at der ikke er drænledninger i nærheden af det projekterede nedsivningsareal, da disse vil lede de miljøskadelige stoffer til førnævnte målsatte våde områder.

Det er tydeligt og beklageligt, at hverken miljøkonsekvensrapport eller miljøgodkendelse forholder sig til dette kritiske aspekt.

Som det kan ses af nedenstående oplandskort for Møllebækken, belastes dette vandløb og dets opland.



Oplandskort for Møllebækken. De målsatte vandløb er markeret med grøn, og oplandsgrænsen markeret for tilløb til Møllebækken er markeret med brunt. Det ses tydeligt, at Møllebækken går ind i konsekvenszonen samt grænser op til markarealet tilknyttet Vinderuphøjvej 1.

Samtidig er det ikke hensigtsmæssigt, at disse stoffer nedsives, da de skader grundvandet i et område med særlige grundvandsinteresser.

Der skal derfor stilles krav til ansøger om at få godkendt en plan for regnvandshåndteringen. I det aktuelle tilfælde er det vigtigt, at ansøger ikke begår en fejl som at afrømme mulden på nedsivningsarealet.

I fald ansøger ønsker en udledningstilladelse via dræn, er der en del, der skal beskrives jf. vandløbslov, naturbeskyttelseslov og miljøbeskyttelseslov.

Den hydrauliske påvirkning af vandløbene er ikke beskrevet. Tagarealet på det ansøgte staldanlæg er ca. 1,5 ha. Hvordan forsinkes dette vand, så udledningen ikke øges fra de nuværende 0,5 l/s/ha (for normalt drænet landbrugsjord). Til sammenligning er den naturlige afstrømning i denne del af Sjælland omkring 0,1 l/s/ha.

Det markant øgede tagareal kan ikke undgå at give en øget hydraulisk belastning af dræn og vandløb i forhold til tidligere i et opland, der allerede er belastet ud over evne.

Miljøforeningen ønsker en plan for, hvordan tagvand tilbageholdes, forsinkes og nedrosles (gerne til naturlig afstrømning, men sandsynligvis landbrugsafstrømning). Dertil en beregning af de hydrauliske konsekvenser i vandområderne og en vurdering af, hvordan staldanlægget vil påvirke de enkelte parametre i forhold til målopfyldelse.

Dispensation fra afstandskrav til §3-beskyttet vandhul

På s. 2 i miljøgodkendelsen står der:

Næstved Kommune meddeler dispensation i henhold til § 8, stk. 2 i Husdyrloven nr. 520 af 1.5.2019 med senere ændringer til etablering af gylleholder G2 i en afstand af ca. 85 m fra sø omfattet af naturbeskyttelseslovens § 3, jævnfør lovens § 9, stk. 3.

Her har kommunen faktisk en mulighed for at afslå at give denne dispensation til afstandskravet. Det vil være at svigte lokalområdet og befolkningen, hvis administrationen i Næstved Kommune og de folkevalgte ikke gør brug af denne mulighed.

OSD-område

Det ansøgte byggeri er jf. ansøgningen placeret i et OSD-område, og derfor skal der tages særligt hensyn til drikkevandsressourcen i undergrunden. Miljøforeningen gør kraftig indsigelse mod at

placere så stor en husdyrproduktion inkl. gylleopbevaring i et følsomt drikkevandsområde.

Landskabspåvirkning

Et markant anlæg

Det ansøgte anlæg ønskes placeret meget markant i terrænet. Det er et anlæg, der både er højt, langt og bredt og meget lidt i harmoni med omgivelserne. Det er også angivet, at gavlene vil være røde, hvilket vil lyse op i landskabet som enorme advarselstrekanter. I ansøgningen følger der desværre ikke nogen visualiseringer med. Miljøforeningen mener, at det er afgørende, at kommunen får udarbejdet professionelle visualiseringer som tidligere redegjort for, således at det ikke er borgere og miljøforening, som skal forsøge at konstruere visualiseringer af byggeriet. Det har vi imidlertid gjort på bedste vis for netop at give et indtryk af, hvor stort et anlæg der er tale om.



Figur 1 - Position 1, 2,4 km mod øst

Ovenstående billede er taget på meget stor afstand – 2,4 km. Dette for at vise, at anlægget kan ses vidt omkring, og faktisk vil være meget fremtrædende på selv så stor afstand. På forstørrelsen under billedet kan eksisterende gylletank erkendes. Ansøgte anlæg er indtegnet med rødt.

En tur rundt i området åbenbarer, at det ansøgte anlæg tydeligt vil kunne ses som et markant landskabselement underordnet fra hvilken retning, man kommer. Dette har Miljøforeningen lavet en kort film om, hvor det tydeligt ses hvor fremtrædende en position det ansøgte anlæg vil have i lokalområdet.⁶ Nedenfor viser et kort med numre, der refererer til positionerne angivet i billedteksterne.

⁶ <https://www.youtube.com/watch?v=w5MkNvrMpvw&feature=youtu.be>



Figur 2 - Forstørrelse af ovenstående billede

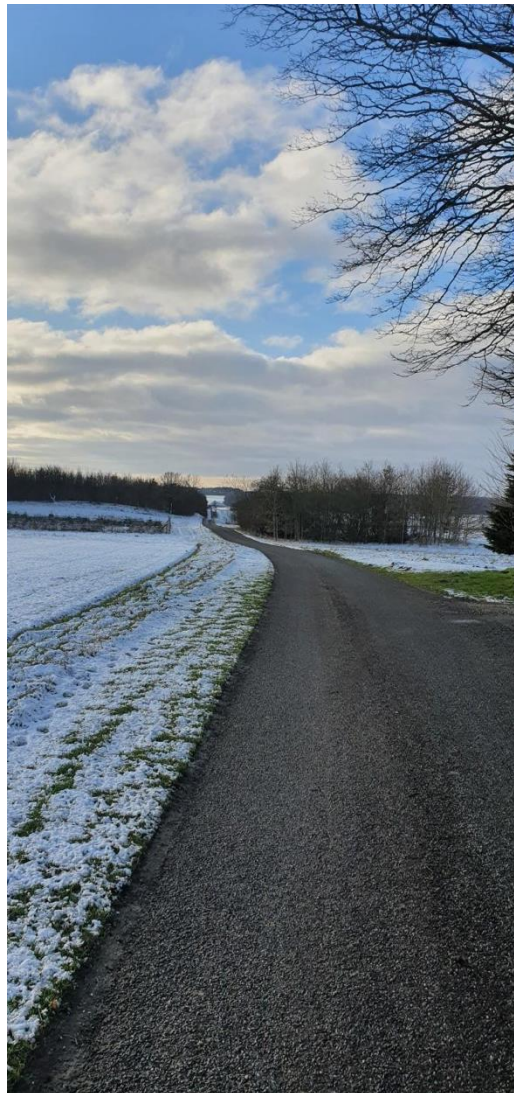


Figur 3 – Oversigtskort

Fra position 2, hvor afstanden er ca. 700 m, er det tydeligt, at anlægget er placeret højt i terrænet. Det ansøgte anlæg kan tydeligt ses hele vejen fra Suså Landevej.



Figur 4 – Position 2, Vinderupvej øst for anlægget, afstand 700 m



Figur 5 – Position 3, Vinderupvej, afstand 1,2 km Figur 6 – Position 4, Vinderupvej, afstand 900 m

Anlægget placeres, så det kan ses hele vejen fra toppen af Vinderuphøjvej. Det er næppe muligt at placere det tydeligere!



Figur 7 - position 5, Vinderuphøjvej

Anlægget skiteseret med gyllebeholdere og 3 af de ansøgte 8 fodersiloer. Anlægget kan ses, både når man befinder sig højt i landskabet, som ved position 1,3,7, 10 og 12, og når man er lavt i landskabet som ved position 2, 8,9 og 10. Årsagen er, at anlægget ønskes placeret højt i terrænet. Dette er en uhensigtsmæssig placering. Indtrykket forstærkes af, at anlægget kan ses i køreretningen fra alle veje i området.

Nedenfor følger yderligere et par af de nuværende udsigter, der anskueliggør hvor tydelig udsigten til det ansøgte anlæg er.



Figur 8 - Position 6, Åsø Markvang. Sandbyvej i forgrunden.



Figur 9 - Position 7, billede fra Teglværksvej/Sandbyvej 1,3 km væk.



Figur 10 - Position 8, billede fra Vinderupvej, vest for anlægget.

Som det kan ses på figur 10, er det ansøgte anlæg også markant, når man nærmer sig fra Sandbyvej i vest. Ligesom, når man nærmer sig fra øst eller nord.



Figur 11 - Position 9, Mosevangen, afstand 700 m

De mange beboere mod syd ved Mosevangen, Engvangen og Åsø Mosevej har også udsigt til anlægget, der herfra ligger højt i terrænet.



Figur 12 - position 11, Bøgeskovvej

Fra Bøgeskovvej er anlægget tydeligt. Det samme gælder fra Herluf Lille, der ligger ca. 2,5 km mod syd.

I området findes ikke andre lignende anlæg. Dermed er landskabet åbent og kun med mindre, spredte ejendomme, hvorfor områdets landskab er uegnet til placering af så stort et anlæg. Landskabet omkring Vinderuphøj og Vinderup Mose er udover små og mellemstore skove og bevoksninger, moser og enge præget af mindre landbrug og husmandssteder. Der findes ikke beplantninger eller andre løsningsmuligheder, der i tilstrækkelig grad kan sløre anlægget i dette åbne og kuperede landskab. Det er på den baggrund ikke foreneligt med de landskabelige værdier i området at placere et anlæg i denne størrelsesorden.

Arealet omkring Vinderuphøj er udlagt til "Bevaringsværdigt landskab" i kommuneplanen.⁷ Dette stemmer meget dårligt overens med etableringen af et stort staldanlæg få hundrede meter fra denne zone. Få hundrede meter til den anden side er et større område udlagt som "Økologisk forbindelse" og "Grønt Danmarkskort" i samme kommuneplan. Alle disse udpegninger taler kraftigt imod en placering af en svineproduktion på den ansøgte adresse, da det påvirker i negativ retning. Kommunen har ikke forholdt sig til disse udpegninger, hvilket Miljøforeningen mener, kommunen bør gøre.

Miljøforeningen vil derfor gentage sit krav om visualisering som tidligere beskrevet.

Desuden er det uklart, hvordan landskabet vurderes. På s. 27 i miljøgodkendelsen står der:

Området er relativt fladt og terrænreguleringen i forbindelse med opførelsen af de nye driftsbygninger vil ikke være mere end ca. 2 meter.

⁷ <https://webkort.naestved.dk/spatialmap>

Men længere nede på s. 27 står:

Landskabet er let kuperet.

Ud fra vores egne billeder og dokumentation er det tydeligt, at landskabet ikke er relativt fladt, men netop ganske kuperet.

I forhold til terrænregulering er der også tvivl om, hvad der egentlig skal udføres. På s. 13 i miljøkonsekvensrapporten står:

Terrænet ved ejendommens driftsbygninger er relativt fladt, og der skal dermed ikke foretages større terrænmæssige ændringer i forbindelse med det planlagte byggeri.

Men på s. 35 i miljøgodkendelsen står der:

Terrænet, hvor staldene skal opføres, opleves som forholdsvis fladt, men for at få en plan flade under det næsten 10.000 m² store svinestaldsanlæg, kræves der alligevel terrænreguleringer, der resulterer i voldanlæg på op til 3 meters højde fra det lavestliggende areal, der skal bruges til nedsivning af tagvand, og op til staldbygningen, se snit herunder.

Miljøforeningen stiller spørgsmål til, hvordan der kan være så stor forskel på vurderingen af terrænmæssige ændringer i miljøkonsekvensrapporten og miljøgodkendelsen? Vi beder kommunen uddybe dette og gøre indsigelse mod den markante landskabelige påvirkning, som det ansøgte byggeri vil medføre.

I ansøgningsmaterialet er angivet, at koteplanen for staldene er 42,5. Det nuværende terræn veksler fra kote 44 ned til kote 39. Dette giver en forskel på 5 m. Det betyder altså, at anlægget kræver nogle markante terrænændringer. Specielt i nordenden skal bygningen hæves flere meter over nuværende terræn og over nuværende vejniveau på Vinderuphøjvej. Herved vil bygningerne altså hæve sig det ansøgte + 3 m over nuværende terræn. Dette vil blot yderligere fremhæve anlægget i landskabet, hvilket Miljøforeningen på det kraftigste modsætter sig.

Kommunen har tidligere givet tilladelse til opførelse af en gyllebeholder på adressen med den vurdering, at det ansøgte var af underordnet betydning for naboerne, hvorfor det ikke er sendt i naboorientering. Efterfølgende kan det så konstateres, at den opførte gyllebeholder er meget markant i landskabet og påvirker naboerne negativt.

Miljøforeningen noterer sig følgende bemærkning fra kommunen på s. 42 i miljøgodkendelsen:

”Det er kommunens vurdering, at et stort nyt staldanlæg for slagtesvin, som ansøgt, vil opleves som værende i naturlig tilknytning til eksisterende bebyggelse på ejendommen Vinderuphøjvej 1, 4171 Glumsø, og at det uden væsentlig påvirkning af det bestående landskab og kulturmiljø, kan indpasses bedst muligt i det bestående miljø, ...”

Miljøforeningen påpeger her igen behovet for professionelle visualiseringer, således at vi kan få efterprøvet de subjektive vurderinger i rapporten. Miljøforeningen finder, at kommunens vurderinger ikke er i tråd med virkeligheden, men bærer præg af, at kommunen ikke i tilstrækkelig grad har undersøgt landskabspåvirkningen af dette enorme anlæg. Endvidere vil visualiseringer give kommunalbestyrelsen et bedre beslutningsgrundlag, idet sagen i alle tilfælde skal vedtages på politisk plan jf. Husdyrbruglovens §16a stk. 1. Denne proces er i øvrigt bekræftet af miljøminister Lea Wermelin i sit svar til Folketinget (bilag 10 – MOF 530), hvor det i øvrigt tydeliggøres, at det er kommunalbestyrelsen selv, der skal vurdere de landskabelige påvirkninger. Miljøforeningen forventer naturligvis, at Næstved Kommune følger lovgivningen vedr. proces.

Beplantning

I miljøgodkendelsen er der stillet krav om afskærmende beplantning. Miljøforeningen stiller sig kritisk over for effekten af den skærmende beplantning. Ansøgningen kan ikke imødegås af beplantning, da det er for stort et anlæg til effektivt at kunne afskærmes. Endvidere vil beplantningen "lukke" landskabet. Det er ikke tilladt at "lukke" landskabet jf. Miljø- og Fødevarerådnets stadfæstelse (NMK131-00298/ ny sag 18/05165).

Med hensyn til højden skal der stilles krav om beplantningens i forhold til koteplan. Specielt set i lyset af at koteplanen på nuværende tidspunkt nogle steder er over 3 m over eksisterende terræn.

Miljøforeningen noterer, at der i tilfældet med opførelse af eksisterende gyllebeholder er stillet et vilkår om hurtigtvoksende afskærmende beplantning, med ret præcise beskrivelser af dækningsgrader og højder. Dette er et fornuftigt og rimeligt vilkår. Det kan dog konstateres, at ansøger på ingen måde lever op til vilkåret, da der ikke er etableret nogen afskærmende beplantning overhovedet.

Det skal være et vilkår, at beplantningen vedligeholdes i minimum 3 år med sigte på at opnå hurtig og sikker vækst, samt at beplantningen skal være etableret, inden der kan gives ibrugtagningstilladelse.

Lugtgener

Lugtcentrum og lugtkonsekvenszone

Det er en væsentlig oplysning at informere om, hvor kommunen beregner lugtcentrum til og fra de forskellige områder. Dette fremgår ingen steder i materialet. I miljøgodkendelsens s. 81 står der:

Geneafstanden tager udgangspunkt i afstanden fra lugtcentrum af et staldanlæg til en nabo/områdegrænse, hvor genekriteriet skal overholdes. Da der er flere staldafsnit, er der flere lugtkilder.

Vil det sige, at der er tale om flere forskellige lugtcentre? Vi beder kommunen redegøre for, hvilke(t) lugtcentrum der gøres brug af, og beder om en markering på en tegning/kort.

Lugtkonsekvenszonen er beregnet til 1608 meter. Dette må være beregnet ud fra et lugtcentrum. Der er ca. 80 husstande i en radius af 1608 m fra det planlagte byggeri.

Beregninger

I lugtgeneberegningerne på s. 14/15 i miljøkonsekvensrapporten fremgår det, at lugtgeneafstanden til Græsmarksvej 2 ikke er overholdt, og derfor laves der en OML-beregning, hvorefter lugtgeneafstanden lige præcis kan overholdes.

Områdetype	Beregningsmodel*	Vægtet gennemsnitsafstand	Lugtgeneafstand
Enkelt bolig Græsmarksvej 2	Ny	574 meter	678 meter
Samlet bebyggelse Dadestien 23	Ny	1.418 meter	1.216 meter
Byzone (Glumsø)	Ny	2.286 meter	1.549 meter

Table 1. Lugtgeneafstanden til Græsmarksvej 2 er her ikke overholdt.

Områdetype	Vægtet gennemsnitsafstand	Lugtafsætning	Genekriterie overholdt
Enkelt bolig (Græsmarksvej 2)	580 meter	14 OU	Ja
Samlet bebyggelse (Dadestien 23)	1.420 meter	5 OU	Ja
Byzone (Glumsø)	2.285 meter	3 OU	Ja

Table 2. Ved en OML-beregning er lugtgeneafstanden til Græsmarksvej 2 overholdt.

OML-beregningen gør, at kravet til lugtafsætning er overholdt. Det kan undre, at en forøgelse af afstanden med kun 6 meter (Græsmarksvej 2) gør den store forskel, især da vi ikke ved, hvor mange OU lugtafsætningen ville være ved den første beregningsmetode. Tilsvarende kan det undre, at den vægtede gennemsnitsafstand til Glumsø byzone *reduceres* med 1 meter ved den nye beregning.

Det virker, som om man har vendt og drejet staldbygningen for at lande præcis der, hvor grænseværdierne akkurat er overholdt. Miljøforeningen ønsker derfor at få belyst, hvorledes anlæggets placering har været under de forudsætninger, der har dannet grundlag for beregningerne, samt at få belyst, hvordan dette stemmer overens med den faktiske, ønskede placering af bygningerne.

Særligt argumentationen på s. 14 i miljøkonsekvensrapporten gør vi indsigelse imod:

For at reducere lugtgenerne mest muligt fra staldanlægget vil alle afkast blive placeret tæt ved kip og ført mindst 1,3 meter over kip. Dette tiltag er med til at reducere lugtafsætningen i lokalområdet væsentligt, da ventilationsluften fra staldene slipper fri af vindturbulensen omkring staldene.

Ved at forhøje afkastene vil lugten blot blive sendt højere op i luften og dermed sprede sig over et meget større område. Derfor burde der beregnes lugtafsætning i en langt større radius.

Kritik af lugtgrænseværdierne

I den tid, man har reguleret lugtintensitet fra industrivirksomheder, har den typiske grænseværdi for lugt ved boliger i boligområder været 5 LE. Sammenhængen mellem de gamle lugtenheder (LE) og de nyere (OUE) er den, at der går ca. 5 LE til 1 OUE. I det seneste forslag til en ny lugtvejledning for industrivirksomheder anvendes en grænseværdi på 1 OUE/m³ ved boliger i boligområder.

I det konkrete tilfælde skal Glumsø by tåle 3 OU. Enheden 1 OUE/m³ betyder, at man vil kunne erkende lugten i op til 7,2 ud af en måneds 720 timer. Landbrugsvirksomheder får lov til at udlede lugte, der er 5 gange stærkere end industrivirksomheder, hvilket er uforståeligt - især fordi svinelugt opleves som meget ubehageligt af mange mennesker.

Det betyder, at Glumsø by vil kunne lugte svinebruget adskillige dage om året. Det ville en industrivirksomhed aldrig have fået tilladelse til. Naboer til det nye anlæg vil kunne lugte svinebruget det meste af tiden, og nærmeste nabo uden landbrugspligt (Græsmarksvej 2) vil kunne lugte svinebruget nærmest i døgndrift. Dette harmonerer dårligt med Husdyrbruglovens formål om at begrænse lugtgener, jf. Husdyrbrugloven § 1, stk. 2, 1. punkt.

Krav til lugtreduktion

Der installeres ifølge ansøgers planer ingen teknologi til lugtreduktion udover forhøjelse af afkast, som reelt ikke giver nogen videnskabelig dokumenteret effekt på lugt. På s. 21 i miljøgodkendelsen står der:

Der søges også om at opføre et gødningshus til opbevaring af fiber fra et smellfighteranlæg. Det er ikke nødvendigt at installere smellfighteranlægget af hensyn til reduktion i lugtemissionen, men ansøger ønsker muligheden for at kunne separere gyllen og til det formål skal der bruges et gødningshus til fiberfraktionen.

Det vurderes ikke nødvendigt at installere smellfighteranlægget i forhold til lugtemission, men denne teknologi kan faktisk reducere lugtgenerne betydeligt for omkringboende. Det ville klæde projektet (og kommunen) at tage så meget hensyn til omkringboende som overhovedet muligt og netop udnytte dette anlæg til at reducere lugtgenerne, hvorfor Miljøforeningen på det kraftigste opfordrer kommunen til at stille krav om et smellfighteranlæg. Uden dette smellfighteranlæg mener Miljøforeningen ikke, at projektet lever op til BAT-kravet.

Skadedyr

S. 16 i miljøkonsekvensrapporten og s. 92 i miljøgodkendelsen siger:

Der er ingen fluegener fra husdyrbruget.

Miljøforeningen stiller sig kritisk over for denne vurdering, der præsenteres uden nogen form for evidens. Dette står som et udsagn, der har til hensigt at bevidst underspille den effekt, som det foreslåede projekt vil have på lokalsamfundet. Miljøforeningen noterer her, at flere huse nærliggende til Vinderupvej 1 allerede nu har observeret større gener fra fluer end tidligere efter opførslen af den eksisterende gyllebeholder, hvorfor kommunen bør kræve bedre dokumentation for sådanne udsagn.

Transport

Det fremgår af miljøgodkendelsen s. 85, at der vil være 1.218 tunge transportere årligt til og fra bedriften. Det er 3,33 pr. dag alle årets 365 dage. Både Vinderupvej og Sandbyvej er trafikfarlige veje, hvor der er ekstremt usikre forhold for bløde trafikanter og fodgængere. Her cykler dagligt børn til skole, ligesom området i høj grad benyttes rekreativt også af borgere fra Glumsø by, til trods for, at der ingen nævneværdig rabat er til bløde trafikanter og fodgængere. Endvidere er Sandbyvej en af Næstved Kommunes mest farlige veje, jf. Næstved Kommunes trafikplan 2019-2023, hvor der er både materiel- og personskader.

Miljøforeningen bemærker her, at Næstved Kommune faktisk har mulighed for at afvise projektet på baggrund af den øgede trafikmængde. Det bør Næstved Kommune gøre.

I fald kommunen giver tilladelse til projektet må Miljøforeningen på det kraftigste opfordre til, at kommunen enten etablerer cykelstier langs både Vinderupvej og Sandbyvej eller etablerer blødtrafikanterzoner som det er gjort på Sorøvej i samspil med en fartreduktion til 60 km/t. En blødtrafikanterzone bør i øvrigt suppleres med stedvise indsnævring af vejbaner og bump for at sikre, at farten bliver holdt nede.

Regeringen har i februar 2021 afsat 150 mio. kr. til støtte til cykelstier langs kommunale veje.⁸ Næstved Kommune bør derfor, uanset udfald af denne sag, arbejde for at sikre bløde trafikanter langs Vinderupvej og Sandbyvej.

Ammoniakpåvirkning

På s. 21 i miljøgodkendelsen står:

Der er således tale om et staldanlæg, hvor emissioner som ammoniak og lugt er meget lave.

Anlægget vil have en ammoniakudledning på 9.504 kg NH₃-N i ansøgt drift og en nudrifts-udledning på 431 kg NH₃-N. At påstå, at der er tale om et staldanlæg med meget lave ammoniak- og lugtemissioner, er misvisende. Tværtimod er der tale om meget høje emissioner, og særligt

⁸ <https://trm.dk/nyheder/2021/aftale-om-520-millioner-kroner-til-fremme-af-cyklisme-paa-plads/>

ammoniak er skadelige for både mennesker, dyr og natur. Der er tale om en svineproduktion, som vil **udlede 22 gange det nuværende niveau af ammoniak**, som Næstved Kommune i tilfælde af godkendelse importerer fra andre kommuner uden tilsvarende reduktion andre steder. Dette er i direkte modstrid med de overordnede målsætninger for nedbringning af kvælstofudledning fra landbruget frem mod 2027, hvilket der tidligere er redegjort for. Alene på denne baggrund bør Næstved Kommune afvise dette projekt, hvilket Miljøforeningen kraftigt opfordrer til.

Påvirkning på Kategori 1 natur (Natura 2000)

s. 60 i miljøgodkendelsen:

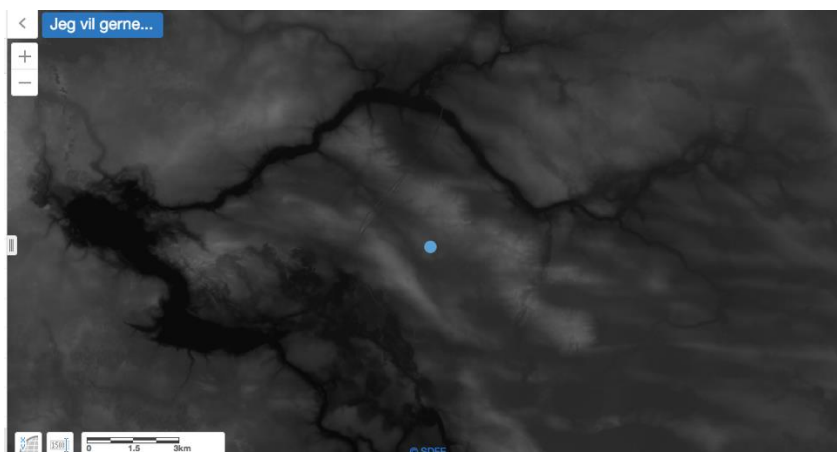
Nærmeste internationale naturbeskyttelsesområde (Natura2000) er "Suså, Tystrup-Bavelse Sø, Slagmosen, Holmegårds Mose og Porsmose".

Nærmeste del af Natura2000-området ligger ca. 2,8 km syd for husdyrbrugets anlæg.

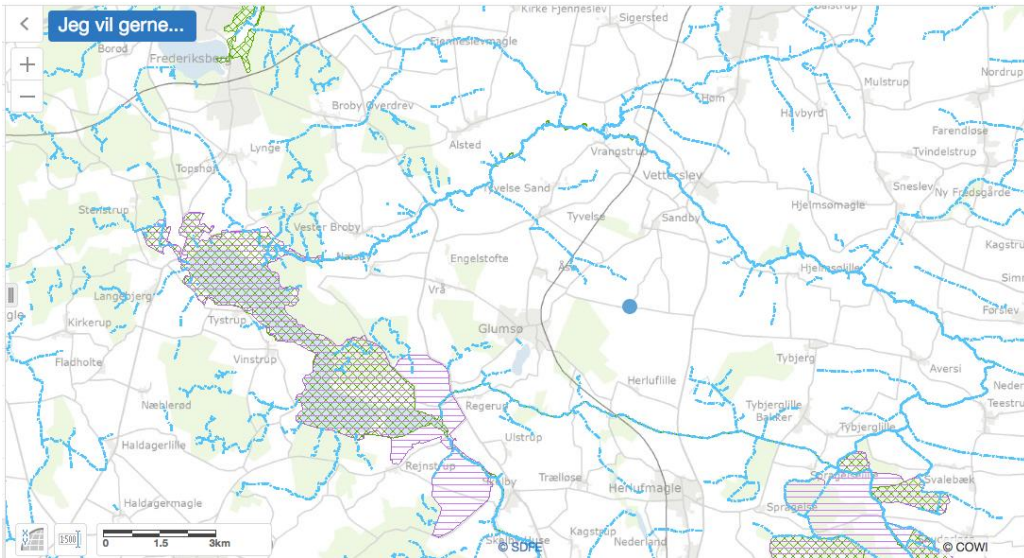
Umiddelbart beregnes der en merdeposition på nul til dette naturområde. Men Miljøforeningen vil gøre opmærksom på, at der ca. 500 m nordvest for Vinderuphøjvej 1 er en nedgravet å/bæk og, hvor den dræner markerne, som løber over til Dalgårdsvej, hvor bækken er åben, og videre ved Timannsvej, og ender i Suså, som så løber ud i Tystrup-Bavelse-søerne, som altså er kategori 1 område.

Da det ansøgte anlæg ligger højt i landskabet, og terrænet omkring anlægget skråner ned til alle sider (se højdekort herunder), vil det betyde, at afvanding fra staldbygningen samt dræn fra omkringliggende marker sandsynligvis vil løbe ud i dette åløb. Derudover må det formodes, at der gødes med 170 kg NH₃-N/ha/år på anlæggets omkringliggende marker, og at en del af dette kvælstofbidrag også vil løbe ud i åløbet og ende i Suså og Tystrup-Bavelse-søerne.

Ydermere skal tillægges kommunens baggrundsbelastning for kvælstof, som dog ikke er opgivet i materialet, men som oftest ligger på 12-14 kg NH₃-N/ha/år.



Højdekort over området. Den blå prik markerer det ansøgte husdyrbrug. De mørke linjer er lavtliggende områder (og søer/åløb), og de lyse områder er højtliggende arealer.



På kortet herover ses alle beskyttede åløb. Den blå prik markerer det ansøgte husdyrbrug med beskyttet åløb nordvest for ejendommen.

Alt i alt vil det være meget svært at undgå, at et så stort husdyrbrug som det ansøgte *ikke* vil have en negativ påvirkning på Natura2000-området Suså, Tystrup-Bavelse-søerne, Slagmosen, Holmegårds Mose og Porsmose. Miljøforeningen vil stærkt opfordre kommunen til at undersøge, hvor store kvælstofbidrag vandløbene vil modtage, og om/hvordan dette vil påvirke Natura2000-områderne. Dette er et krav jf. Habitatsdirektivets §6, stk. 3.

Hvis projektet i sig selv eller i forbindelse med andre planer og projekter kan påvirke et Natura2000-område væsentligt, skal der, jfr. habitatbekendtgørelsens § 6, stk. 2, foretages en nærmere konsekvensvurdering af projektets virkninger på Natura 2000-området under hensyn til bevaringsmålsætningen for det pågældende område. Den fælles målsætning for de udpegede områder er, at de naturtyper og arter, som et område er udpeget for at beskytte, skal have en gunstig bevaringsstatus.

Som det ses på i bilag 7, s. 112 i miljøgodkendelsen, forefindes både sumpvindelsnegl, tykskallet malermusling og stor vandsalamander i dette område. Alle tre er truede og kvælstoffølsomme arter, som kommunen er forpligtet til at beskytte mod tilstandsændringer som f.eks. øget kvælstofpåvirkning.

Udpegningsgrundlag for Habitatområde nr. 194			
Naturtyper:	Indlandssalteng* (1340)	Søbred med småurter (3130)	
	Kransnålalge-sø (3140)	Næringsrig sø (3150)	
	Brunvandet sø (3160)	Vandløb (3260)	
	Kalkoverdrev* (6210)	Surt overdrev* (6230)	
	Tidvis våd enq (6410)	Urtebræmme (6430)	
	Avneknippemose* (7210)	Kildevæld* (7220)	
	Rigkær (7230)	Bøg på mor (9110)	
	Bøg på muld (9130)	Ege-blandskov (9160)	
	Skovbevokset tørvemose* (91D0)	Elle- og askeskov* (91E0)	
	Arter:	Skæv vindelsnegl (1014)	Sumpvindelsnegl (1016)
		Tykskallet malemusling (1032)	Bæklampret (1096)
		Pigsmørling (1149)	Stor vandsalamander (1166)

Udpegningsgrundlag for Habitatområde 194

I øvrigt undrer det os, at der på s. 60 i miljøgodkendelsen og s. 22 i miljøkonsekvensrapporten står, at beregningerne er lavet "**inklusiv kumulation fra mere end et husdyrbrug.**" Vi vil gerne vide, hvorfor der er regnet med kumulation, når det ikke er opgivet eller indregnet andre steder i miljøgodkendelsen. Og Miljøforeningen vil også gerne vide, hvilket husdyrbrug der er tale om?

Kommunen konkluderer til sidst (s. 60), at "*På den baggrund vurderes det, at der ikke sker en væsentlig påvirkning af kategori 1 naturområder.*" Miljøforeningen vil gerne vide, hvad der betegnes som "*ikke væsentlig påvirkning*". Miljøforeningen mangler bedre dokumentation og sikkerhed for, at Natura 2000-områderne på ingen måde påvirkes af 9.500 kg ammoniak årligt.

Kommunen kan og bør se bort fra godkendelsesbekendtgørelsens §§ 26 og 27 og foretage en grundig vurdering af sagen i henhold til habitatdirektivets artikel 6, stk. 3 med alt, hvad dertil hører, herunder, at den udføres af fagligt kompetent personale, såvel juridisk som naturfagligt.

Vores argumentation er følgende:

Efter husdyrgodkendelsesbekendtgørelsens § 36, stk. 7 "*Kommunalbestyrelsen skal meddele afslag, hvis skade på et internationalt naturbeskyttelsesområde, herunder beskyttede arter, jf. bekendtgørelse om udpegnings og administration af internationale naturbeskyttelsesområder samt beskyttelse af visse arter, uanset beskyttelsesniveauet i §§ 26-30, jf. bilag 3, pkt. A, eller vilkårsfastsættelse efter stk. 2-5, ikke kan forhindres. Ved skade forstås, at det på et konkret eksperimentelt videnskabeligt grundlag kan dokumenteres, at ammoniakpåvirkningen fra husdyrbruget med det ansøgte vil medføre en påviselig biologisk ændring af et internationalt naturbeskyttelsesområde, herunder beskyttede arter, selvom beskyttelsesniveauet i denne bekendtgørelse er overholdt.*"

Efter Miljøforeningens bedste overbevisning er den bevisbyrde-regel, som kommer til udtryk i § 36, stk. 7, i strid med artikel 6, stk. 3 i habitatdirektivet, jf. også navnlig den såkaldte "Muslingedom".

Habitatdirektivet foreskriver nemlig den modsatte bevisbyrde-regel (forsigtighedsprincippet), som går ud på, at det indledningsvist skal undersøges, om der er risiko for at skade områdets integritet. Undersøgelsen må ikke være skønsmæssig, men skal være objektiv i juridisk forstand.

Den objektive kendsgerning er i dette tilfælde, at en kæmpestald, uanset renseforanstaltninger, udgør en risiko for skade på habitatområdets integritet på grund af kvælstofdeposition via åløb.

Denne risiko udløser, i henhold til habitatdirektivet, krav om en nærmere og mere omfattende habitatvurdering, hvor det skal undersøges, om merdepositionen i kumulation med andre bidrag skader integriteten. Grundantagelsen er altid, på baggrund af den indledende vurdering, at der sker skade. Kun - og kun hvis grundantagelsen (nul-hypotesen) forkastes videnskabeligt set, kan der meddeles tilladelse.

Proceduren er grundigt behandlet i Natur- og Miljøklagenævnets afgørelse om Avedøreværket af 4. november 2011 (Sagerne NMK-10-00337, NMK-33-00275 og NMK-34-00056).

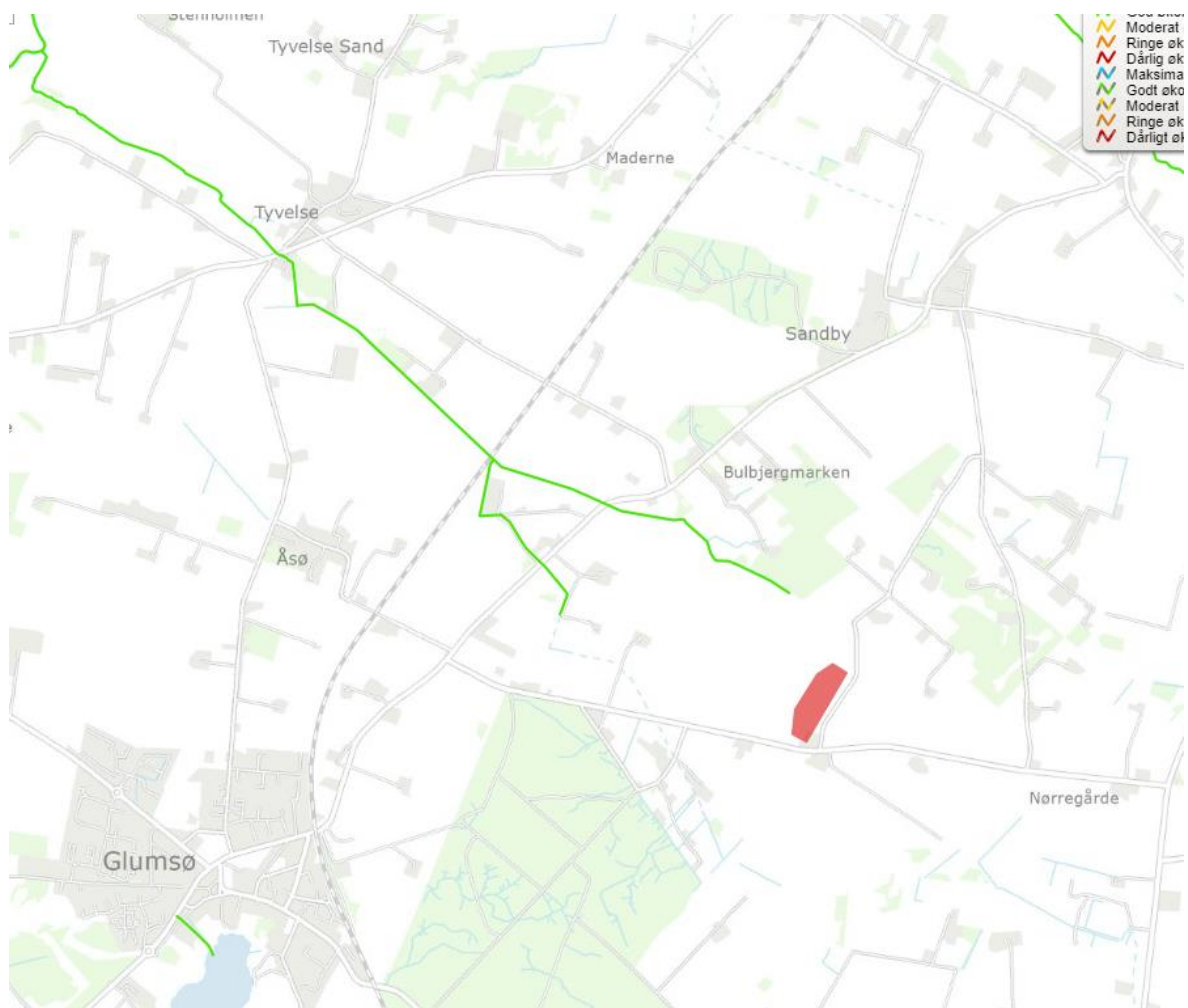
Generelt om vandløb

Anlægget ligger i oplandet til vandområderne o8305 og o4307 (Møllebækken med tilløb). Disse vandområder er målsatte i henhold til statens vandområdeplaner. Målsætningen er "god økologisk tilstand". Tilstanden er imidlertid "ringe" og "moderat". Vandområderne lever altså ikke op til deres målsætning. I det tilsendte materiale er der ikke redegjort for det ansøgte anlægs påvirkning af vandområderne. Området bliver påvirket med 9.500 kg kvælstof om året, hovedsageligt i disse målsatte vandområders opland. Dette påvirker i modsat retning af målopfyldelse.

Den forøgede kvælstofforurening fra ejendommen forventes at have en negativ effekt på flora, faune og vandkvaliteten nedstrøms, og vil være med til at modarbejde, at vandområderne opnår en god økologisk tilstand. Projektet er således en hindring for, at målsætningsklassen kan opfyldes.

Ud over forureningen med næringsstoffer, vil der også være en forurening med blandt andet zink og medicinrester, som udskilles gennem dyrenes afføring og udbringes på markerne.

I tilgift giver det mangelfulde ansøgningsmateriale stor usikkerhed om, hvordan den hydrauliske belastning af vandområderne håndteres.



Den hydrauliske påvirkning af vandløbene er ikke beskrevet. Der skal stilles krav til ansøger om at tilbageholde, forsinke/nedsive tagvand til naturlig afstrømning, så det ikke får hydrauliske konsekvenser i vandområderne og længere nedstrøms.

Kategori 3 og §3 naturområder

Der er en del kategori 3 og §3 naturområder i nærhed til det ansøgte anlæg. Men der opstår tvivl om, hvorvidt der er tale om kategori 3 natur eller § 3 natur. Efter Miljøforeningens bedste overbevisning er der tale om §3 natur beskyttet af naturbeskyttelsesloven. Særligt naturpunkt 8-13 får store mængder ammoniakdeposition, og helt specifikt får vandhul nummer 8 tildelt 10,6 kg NH₃-N/ha/år. Her er der registreret stor vandsalamander og grøn frø – begge arter på habitatdirektivets bilag IV + V liste, som skal ydes særlig beskyttelse under naturbeskyttelsesloven, og hvor kommunen skal sørge for at tilstanden ikke forværres. Søen er også den sø, der efter kommunens vurdering har den bedste naturtilstand af de undersøgte. Efter naturbeskyttelseslovens § 3 må man ikke forværre tilstanden i §3 beskyttede områder, med mindre kommunen har gode grunde til at give en dispensation. Der er i det udsendte materiale ikke fremhævet gode grunde til at give en dispensation for vandhul nummer 8, og der er tidligere afvist denne type dispensation på denne baggrund. Endvidere bør Næstved Kommune kræve, at

der lukkes for tilførsel af drænvand til vandhul nummer 8 for at sikre, at levevilkårene for disse truede dyrearter der findes i vandhul nummer 8 forbedres.

En merdeposition på 10,6 kg NH₃-N/ha/år vil have en negativ påvirkning på vandhul 8, hvori der tidligere er registreret Grøn Frø og Stor Vandsalamander, og er markant over den tilladte grænseværdi på 1,0 kg/NH₃-N/ha/år. Derfor vil dispensation fra loven her bryde gældende lovgivning. Desuden er der ikke lavet en fuld artsregistrering af vandhul nummer 8.

På s. 62 i miljøgodkendelsen står der:

Generelt bærer vandhullerne præg af at være næringsstofpåvirkede, som vurderes at komme fra de omkringliggende marker. Derfor vurderes det, at den forøgede ammoniakdeposition ikke vil påvirke vandhullernes tilstand væsentligt. Det vurderes således også, at den forøgede ammoniakdeposition ikke vil forringe levesteder for bilag IV arter i de nævnte vandhuller (naturpunkt 8-13).

Vurderingen begrundes med, at der i forvejen løber dræn ud i vandhullerne. Det kan vi på ingen måde acceptere, idet drænene for længst burde være lukkede, netop for at beskytte de fredede og truede arter i vandhullet. Og vi gør indsigelse mod denne vurdering, da det er sandsynligt, at baggrundsbelastningen plus en årlig udledning på 9.500 kg ammoniak vil føre til en negativ ændret tilstand for vandhullerne.

Fælles for en del §3 beskyttede vandhuller omkring Vinderuphøjvej 1 er, at der ikke er foretaget fuld registrering af arter i vandhullerne (se bilag 4-9). Ikke engang til vandhul nummer 9, som der søges dispensation til for afstandskrav til gyllebeholder. Der er foretaget besigtigelser af lokaliteterne i oktober 2020, men der er ikke udarbejdet deciderede registreringer eller artslistes. Og for nogles vedkommende er der heller ikke beregnet ammoniakdeposition. Her påpeges særligt en fersk eng, som ligger lige op ad vandhul nummer 8, som hverken er medtaget på kortet s. 58 eller har beregnet en ammoniakdeposition, lige som der heller ikke er regnet på ammoniakdeposition på de to vandhuller, der er redegjort for tidligere (Vinderupvej 6 og Vinderupvej 16). Miljøforeningen finder det i øvrigt kritisabelt, at undersøgelsen af vandhullet er foretaget i oktober måned, hvor der kun er minimal aktivitet hos de truede dyrearter, hvilket ikke er et typisk tidspunkt for kvalitetsbestemmelse af vandhuller. Miljøforeningen ønsker derfor en opfølgende undersøgelse af vandhullerne i perioder med særlig aktivitet hos de enkelte arter således, at kommunen bedre kan danne sig et billede af aktivitet fra og udbredelse af disse dyrearter.

Miljøforeningen vil på et overordnet plan kritisere, at der er inspiceret vandhuller i oktober 2020. Denne kritik skyldes, at man i oktober 2020 oplevede kulminationen på næsten 2½ måneds tørke i området. Manglende nedbør og markant flere solskinstimer, hvilket var tilfældet i august-september 2020 (jf. DMI), medfører som oftest, at mindre vandhuller i kortere perioder vil opleve lavere vandstand, dog uden egentlig udtørring. Disse vandhuller er allerede på skrivende tidspunkt fyldte igen, som vist nedenfor. Billedet er taget d. 5. februar, hvorfor søen er frosset til. Det ses

dog tydeligt, at vandstanden igen er normaliseret.



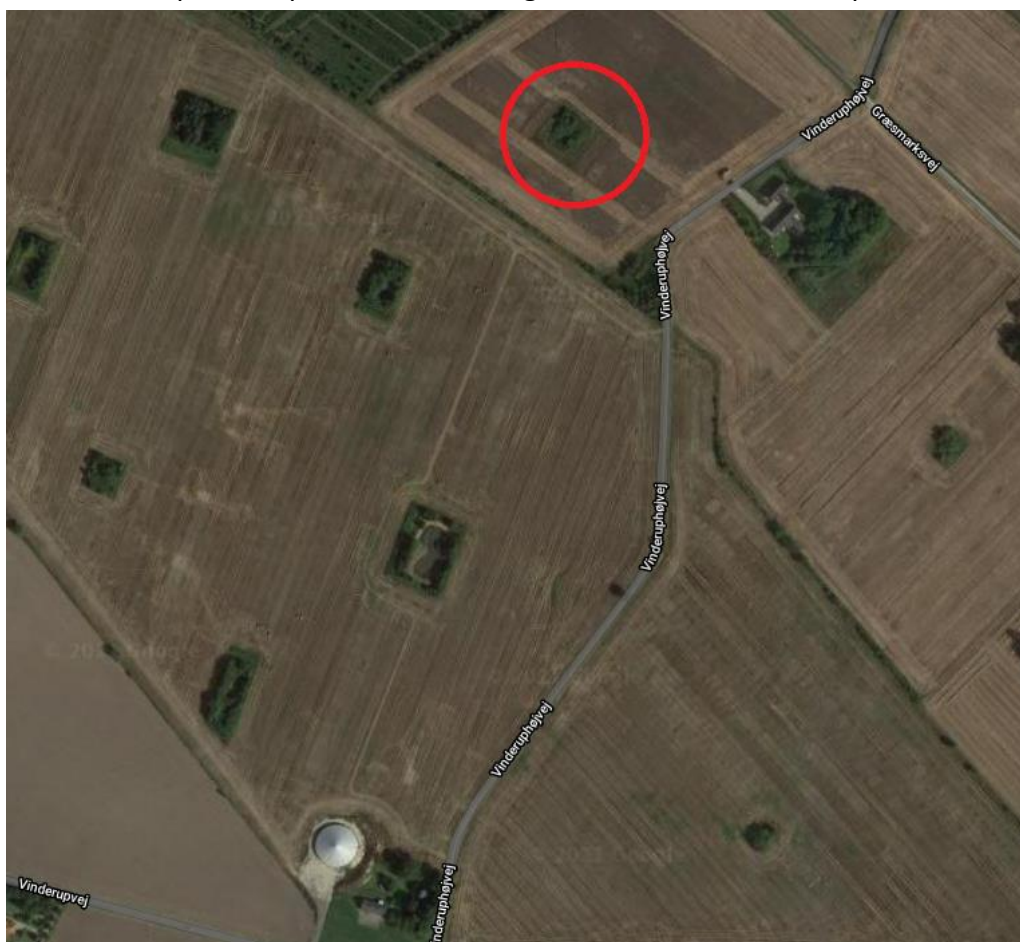
Endvidere bør kommunen prioritere at efterse vandhullerne i de perioder, der er mest kritiske for de truede arter. Dette er i tiden, hvor der lægges æg, og hvor æggene kommer til liv. Afhængigt af arter vil det derfor være nødvendigt for kommunen at monitorere de undersøgte vandhuller i perioden april-juni for at sikre sig, at der er tilstrækkelig videnskabelig evidens for de konklusioner, som der nås frem til. I området omkring Vinderup er arterne grøn frø, springfrø, lille vandsalamander og stor vandsalamander relativt udbredt, hvorfor det er afgørende, at kommunen gør sit arbejde ordentligt. Dette mener Miljøforeningen ikke er tilfældet i denne sag.

Et opfølgende eftersyn vil med klarhed vise, at vandhul nr. 10 er et sundt og levende §3-vandhul, hvor en merdeposition på 4,2 kg NH₃-N/ha/år ammoniak årligt helt sikkert vil forringe levevilkårene for livet i denne og på sigt medføre eutrofiering i vandhullet. Det er, jf. lovgivningen på området, ikke lovligt at væsentligt forringe §3-områder uden særlige omstændigheder, hvorfor Næstved Kommune ikke kan dispensere for ammoniakdeposition på mere end 1 kg NH₃-N/ha/år i dette vandhul. Erhvervsmæssige eller økonomiske interesser tæller i denne forbindelse ikke som særlige omstændigheder.

Miljøforeningen er desuden kritisk i forhold til kommunens administration af vandhul nr. 10 i forbindelse med etableringen af den eksisterende gyllebeholder. Det fremgår af aktindsigt søgt af

Miljøforeningen, at kommunen på daværende tidspunkt har lavet en skrivebordsdispensation uden at undersøge tilstanden af vandhullet, registrering af arter eller undersøgt ammoniakdepositionen fra gyllebeholderen til vandhul nr. 10. Denne lemfældige sagsbehandling finder Miljøforeningen uansvarlig og undrer sig i samme forbindelse over, at Næstved Kommune ikke orienterede naboerne om høringen, da der er tale om en i landskabet meget dominerende konstruktion.

Endvidere forventer Miljøforeningen, at en fuldkommen registrering af §3-vandhullerne på Vinderupvej 16 og Vinderuphøjvej 6 vil vise, at der er et rigt dyreliv i disse vandhuller, samt at ammoniakdepositionen er højere end den tilladte værdi på 1,0 kg NH₃-N/ha/år. Det samme gør sig gældende for søen beliggende på en mark umiddelbart nord for Vinderuphøjvej 1. Denne sø er i generelt god tilstand og Miljøforeningen vurderer, at også denne sø vil modtage en ammoniakdeposition på mere end 1,0 kg NH₃-N/ha/år. Søen ses på billedet nedenfor:



Miljøforeningen har en klar forventning om, at kommunen foretager fuldkomne registreringer af arter i de pågældende vandhuller og i den forbindelse udarbejder nye vurderinger for alle vandhuller i det berørte område. Miljøforeningen noterer sig også, at der i flere af vandhullernes tilfælde af kommunen anføres, at der er fyldt sten i vandhullerne. Dette er ikke lovligt i §3-vandhuller. Da Tybjerggaard driver agerbrug på disse marker, forventer Miljøforeningen, at

Næstved Kommune indleder sag mod Tybjerggard og sanktionerer, jf. lovgivningen. Endvidere bør der kræves oprensning af vandhullerne.

Som det fremgår af ansøgningen, er der talrige §3-beskyttede arealer inden for den radius, hvor anlægget påvirker med kvælstof. Dette gælder både tørre arealer i form af enge og våde arealer i form af vandløb og moser.

Ca. 500 m syd for Vinderuphøjvej 1 findes et større sammenhængende §3-beskyttet areal med overdrev, eng, mose, søer og vandløb.



HNV-værdien er på 7 i det nærmeste område omkring 500 m fra anlægget. Dette på trods af, at det ikke er alle naturværdier, der er registreret. Ud over de registrerede er der fx kødfarvet gøgeurt i området. I den østlige del af det sammenhængende område er der en del majgøgeurter. Alle orkideer er meget kvælstoffølsomme, truede, sjældne og under naturbeskyttelsesloven.

I kommuneplanen er området udlagt som en økologisk forbindelse. Miljøforeningen finder ikke, at det er foreneligt med denne udpegning at placere en svineproduktion af den ansøgte størrelsesorden så tæt på dette areal.

Der er en del vandhuller i den nærmeste del af §3-arealet, hvor der findes Stor Vandsalamander og Springfrø. Disse er begge arter, der er beskyttet og nævnt i habitatdirektivets bilag IV. Derudover er der også andre beskyttede arter såsom grøn frø, lille vandsalamander, spidssnudet frø, tudser og snoge. Områdets dyrerigdom bekræftes også af forekomsten af fiskehejrer i området, hvor der er rigeligt føde til disse. Desuden er flagermus (bilag IV) udbredt i området. De

nævnte arter er særligt følsomme over for ændringer i miljøet. Miljøforeningen stiller sig kritisk over for, at kommunen ikke har medtaget disse faktorer i sit arbejde.



Der er ingen tvivl om, at en svinebedrift i den ansøgte størrelse vil påvirke arealerne med forøget kvælstoftilførsel. Dette vil være til skade for den eksisterende og udviklende natur i lokalområdet. Høje konkurrencearter som tagrør og stor nælde vil få en fordel i forhold til trævlekrone, blågrøn star og milturt (og gøgeurt). Vandhullerne vil i højere grad vokse til, hvorved kommunen ikke sikrer livsbetingelserne for de strengt beskyttede bilag IV-arter.

Næstved Kommune er sammen med nabokommunerne i gang med et projekt under Københavns Universitet, der skal bringe den tykskallede malermusling tilbage i større mængder i Susåen. Hvorledes påvirker det ansøgte anlæg dette projekt? Vi ønsker en redegørelse, hvor også de øvrige parter i LIFE-projektet giver deres vurdering af svineproduktionens påvirkning.

Miljøforeningen påpeger her nødvendigheden af, at der bliver foretaget en fyldestgørende registrering af de eksisterende naturværdier, og at kommunen søger for at overholde naturbeskyttelseslovens §3, hvor tilstanden i §3-beskyttede områder ikke må forværres.

Bilag IV- arter

Ifølge Habitatbekendtgørelsen § 10. *“Ved administration af de i §§ 7 og 8 nævnte bestemmelser kan der ikke gives tilladelse, dispensation, godkendelse mv., hvis det ansøgte kan 1) beskadige eller ødelægge yngle- eller rasteområder i det naturlige udbredelsesområde for de dyrearter, der er optaget i habitatdirektivets bilag IV, litra a)”*.

Bilag IV-arterne og deres yngle- og rasteområder er strengt beskyttede under Habitatdirektivets artikel 12, litra d), endvidere er der forbud mod forsætligt at forstyrre arterne, hvor de yngler, vandrer og overvintrer; Habitatdirektivets artikel 12, litra b).

Vi henviser derudover til Naturstyrelsens vejledning til Naturbeskyttelseslovens § 3 samt domsigelse (Miljøministeriet, 2009); *“Der skal foreligge særlige omstændigheder, før der kan gives dispensation til foranstaltninger, som ændrer tilstanden i de beskyttede naturtyper, når ændringerne er væsentlige eller i modstrid med ønsket om at opretholde de pågældende naturtyper som sådanne. Reglerne er under ét udtryk for en generel samfundsmæssig interesse i, at de beskyttede naturtyper opretholdes og ikke løbende forringes. Det er således ikke nok, at der er påvist en væsentlig jordbrugs- eller anden økonomisk eller rekreativ interesse i, at et indgreb finder sted jf. MAD2004.1096 [Miljøforeningens fremhævnings, red.]”*

Naturbeskyttelseslovens § 3 er en forbudsbestemmelse, der, ifølge Naturbeskyttelseslovens § 65, stk. 2, giver kommunen mulighed for at give dispensation fra forbuddet i *særlige tilfælde*, som f.eks. til naturforbedrende projekter. Et husdyrbrug, der forringer naturtilstanden, går ikke ind under denne betegnelse, og ansøger kan derfor ikke få en dispensation fra forbuddet.

Det er derfor ulovligt at tillade en merbelastning af kvælstofudledning i et område med rødlistede arter af padder og vegetation. I dette tilfælde er det et svigt af særlig grov karakter, at tillade en merdeposition i vandhul nummer 8 på 10,6 kg N/ha/år, når der tidligere er registreret Stor Vandsalamander i netop dette vandhul. Stor Vandsalamander er ifølge Miljøstyrelsen særligt sårbar over for tilførsel af næring til vandhullet.⁹ Endvidere fremgår det af Miljøstyrelsens hjemmeside, at f.eks. Stor Vandsalamander søger mod vinterhi i oktober. Næstved Kommune undlader i sin beskrivelse af springfrøen, som Næstved Kommune finder det sandsynligt er i området, at denne lægger æg i april måned og derefter ikke bor ved selve vandhullet¹⁰. Miljøstyrelsen skriver bl.a.:

“Springfrøen opholder sig ofte langt fra vandhullet, 100-700 m eller endnu længere væk og på mere tør jord end de andre brune frøer. Den klarer sig derfor bedre end de andre brune frøer i landbrugsområder med få og spredte vandhuller, fordi den kan vandre lange strækninger hen over markerne.”

Derfor finder Miljøforeningen det nødvendigt at gentage sin kritik af tidspunktet for inspektionen af især vandhul nummer 8, men også for hele området generelt.

Endeligt henviser vi til tidligere domme på området samt en lignende sag fra Skanderborg:

Natur- og Miljøklagenævnet stadfæstede i afgørelse af 25. november 2015, NMK-131- 00718, NMK-132-00757, NMK-134-00093 og NMK-134-00098, Sorø Kommunes miljøgodkendelse efter husdyrbrugloven. Kommunen havde undersøgt, om der inden for en afstand af 1.500 meter fandtes andre naturarealer beskyttet af naturbeskyttelseslovens § 3, der evt. kunne blive påvirket af ammoniakemissionen fra anlægget i en sådan grad, at det kan ændre naturtypens tilstand. Nævnet bemærkede til dette, at husdyrgodkendelsesbekendtgørelsens beskyttelsesniveau for

⁹ <https://mst.dk/natur-vand/natur/artsleksikon/padder/stor-vandsalamander/>

¹⁰ <https://mst.dk/natur-vand/natur/artsleksikon/padder/springfroe/>

ammoniak ikke omfatter bl.a. søer, som er beskyttet efter naturbeskyttelseslovens § 3. Men reglerne i husdyrgodkendelsesbekendtgørelsen om ammoniakbeskyttelsesniveauet for kategori 3-natur måtte:

- efter nævnets opfattelse forstås og administreres i lyset af reglerne i naturbeskyttelseslovens § 3 og § 65, stk. 3, og den hertil knyttede praksis. Det måtte antages, at det ikke har været hensigten med ammoniakbeskyttelsesniveauet for kategori 3-natur at give kommunerne adgang til at godkende ansøgninger efter husdyrbrugloven om projekter, hvis realisering vil medføre ændringer i tilstanden af naturtyper, som er beskyttet efter naturbeskyttelseslovens § 3, og dermed forudsætter dispensation efter naturbeskyttelseslovens § 65, stk. 3, jf. § 3.

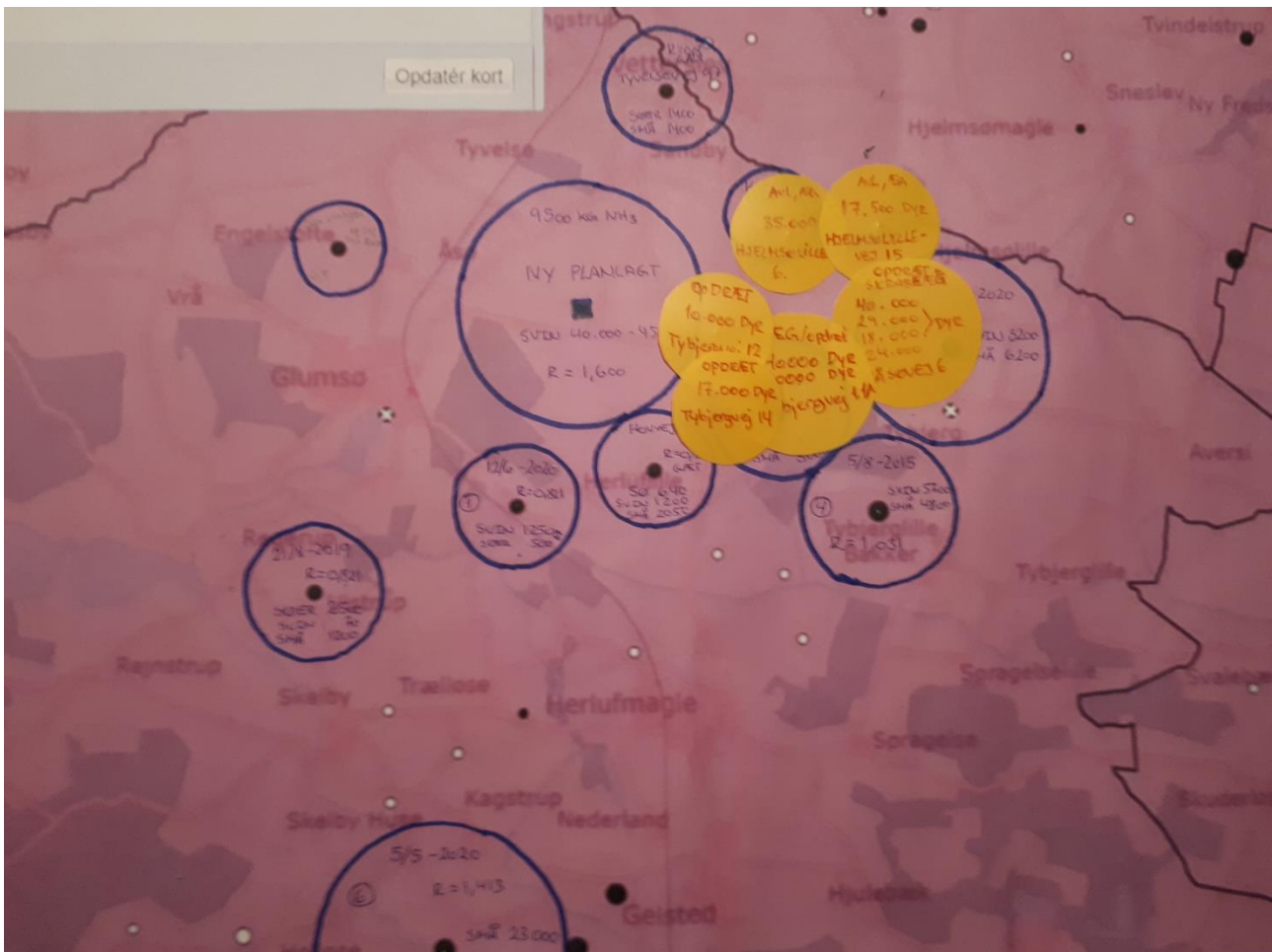
Natur- og Miljøklagenævnet meddelte i afgørelse af 8. juni 2011, NMK-510-00136 og NoMO nr. 16, afslag på dispensation til en udvidelse af et dyrehold, der ville indebære tilstandsændringer som følge af forøget ammoniakdeposition på et nærliggende § 3 beskyttet overdrev. Nævnet lagde til grund, at ansøgningen alene var begrundet i en landbrugs- og erhvervsøkonomisk interesse, og dette var ikke en særlig omstændighed, der kunne begrunde dispensation.

- <https://skanderborg.lokalavisen.dk/nyheder/2019-02-25/Nej-for-2.-gang-Klagen%C3%A6vn-kasserer-milj%C3%B8godkendelse-for-svinefarm-4243509.html>
- “ Mosen grænser op til marker tilhørende svinefarmen, og det er klagenævnets vurdering, at udledningen af kvælstof, der kommer fra gylle spredt på marken, vil overskride den grænse, Skanderborg Kommune selv har opsat” .
- Derfor kræver klagenævnet, at kommunen gennemgår miljøbelastningen, altså kvælstofpåvirkningen, på en række naturområder, der grænser op til svinefarmens marker. Herunder skal der kigges på, hvad kvælstofudledningen har af betydning for arten stor vandsalamander, der er fundet i et vandhul.
- Skanderborg Kommune skal, lyder det fra Miljø- og Fødevareklagenævnet, i det hele taget vurdere, om en godkendelse af udvidelsen 'kan indebære væsentlig virkning på miljøet, herunder i forhold til omgivelsernes sårbarhed og kvalitet' .”

Dette mener Miljøforeningen er tilstrækkeligt til, at kommunen trækker sin dispensation til ammoniakdepositionen til de mange naturpunkter, som får tildelt langt over 1 kg NH₃-N/ha/år, samt undersøger, om der kan ske en negativ påvirkning af oplandets Natura-2000 områder og bilag IV-arter.

Sundhedsrisiko for omkringboende

I forvejen er området omkring Vinderuphøjvej voldsomt belastet af husdyrbrug, særligt svine- og kyllingebedrifter. Derfor er det meget bekymrende for borgerne i området at skulle se frem til yderligere at få placeret en af Danmarks største svineproduktioner netop dette område. Se nedenstående kort over eksisterende husdyrbrug:



Der er allerede en stor belastning af husdyrbrug i området. De blå ringe er svinebedrifter, og de gule er kyllingeproduktioner. Ringenes diameter er et udtryk for bedrifternes anslåede størrelse i forhold til deres ammoniakemission.

På miljøgodkendelsens s. 98 står der:

“Det vurderes desuden, at en svineproduktion som den ansøgte hverken direkte eller indirekte har påvirkning på befolkningens eller menneskers sundhed.”

Som tidligere redegjort for, så er ovenstående udsagn ikke sandt, og Næstved Kommune bør kræve fyldestgørende, anerkendt og videnskabelig korrekt information fra flere kilder på dette punkt før der kan gives tilladelse til projektet.

Afsnittet i miljøkonsekvensrapporten om *“påvirkning på befolkningen og menneskers sundhed”* samt *“biologisk mangfoldighed med særlig vægt på kategori 1- og 2-natur samt bilag IV-arter”* er

på ingen måde fyldestgørende (miljøkonsekvensrapport s. 29). Desuden anerkender vi ikke forfatter af miljøkonsekvensrapporten Max Jacobsen, forstkandidat, som værende en kompetent ekspert på området med den fornødne erfaring eller uddannelse til at kunne vurdere husdyrbrugets helbredsmæssige påvirkninger af de nærboende borgeres sundhed.

Miljøforeningen har tidligere i sit høringssvar redegjort for sin position på dette spørgsmål og forventer, at Næstved Kommuner imødekommer Miljøforeningens krav om yderligere dokumentation. Ansøger har heller ikke, ved hjælp af eksperter, undersøgt de omkringboendes sundhedstilstand og konkret vurderet, hvordan denne tilstand kan blive påvirket af fx emissionen af mikroorganismer, bakterier, partikler og dampformige stoffer såsom svovlbrinte, ammoniak, mercaptaner og metan, som produktionen må forventes at afstedkomme.

Den tidligere refererede rapport om husdyrbrugs sundhedseffekter (bilag 3) påviste en ganske sandsynlig forstørret risiko for helbredsgener ved naboskab til store husdyrbrug, særligt svinebedrifter. Undersøgelsen var en gennemgang af udenlandske studier, og lige nu afventes en dansk undersøgelse. Med dette in mente og den nuværende debat om epidemi-risiko fra store husdyrproduktioner samt den allerede tilstedeværende risiko for multiresistente bakterier (MRSA) fra staldanlæg, er det derfor endnu vigtigere, at der udvises et forsigtighedsprincip, og at kommunen sørger for at opfylde de krav, der er sat i husdyrgodkendelseslovens § 4, stk. 6. Til stor undren for Miljøforeningen er de sidste to punkter i denne paragraf udeladt i miljøkonsekvensrapporten s. 28:

Stk. 7. Ansøger skal sikre, at miljøkonsekvensrapporten er udarbejdet af kvalificerede og kompetente eksperter.

Stk. 8. Kommunalbestyrelsen skal gennemgå miljøkonsekvensrapporten med inddragelse af den fornødne ekspertise og kan i fornødent omfang indhente yderligere oplysninger fra ansøger til opfyldelse af kravene i stk. 1-7.

Vi gør hermed kommunen opmærksom på, at miljøkonsekvensrapporten ikke er fyldestgørende, og dermed ikke opfylder lovgivningens krav.

Endvidere henvises til førnævnte bilag 1-3, hvor en egentlig ekspert på området udtaler sig om dette. Næstved Kommune har tilsyneladende ukritisk accepteret en subjektiv holdning fra en person uden faglig indsigt i dette emne, hvilket Miljøforeningen finder kritisabelt. Kommunen bør i højere grad efterprøve konsulentens udsagn, hvilket den aktindsigt, Miljøforeningen har fået adgang til viser, at kommunen kun i meget begrænset omfang gør.

På s. 98 i miljøgodkendelsen står der:

Der er ingen skadelige emissioner fra stoffer, der kan være giftige for omgivelserne. Som nævnt har ammoniakemissionen ingen væsentlige virkninger på naturområder i omgivelserne.

Dette vil Miljøforeningen gøre voldsomme indsigelser imod. Dels under henvisning til den føromtalte undersøgelse fra Aarhus Universitet (sundhedsrisici for mennesker) samt under henvisning til bilag 1-3, dels fordi ammoniak på alle måder er et skadeligt stof med store negative påvirkninger for f.eks. naturområder.

Vi henviser i øvrigt til en rapport¹¹ fra den internationale valutafond (IMF), som i november 2020 udkom med en anbefaling til den danske CO2-reduktionsstrategi.

Heri kan læses at store husdyrproduktioner både er skadelige for menneskers helbred og omgivelserne i kraft af luft – og vandforurening med ammoniak:

- *Zoonotic diseases.* Denmark's animal farming is based predominantly on industrial animal farming methods. These industrial-scale facilities, more commonly known as "factory farms," where thousands of genetically similar animals are packed together in overcrowded quarters and are vulnerable to disease due to the stress placed on their immune systems by these living conditions, pose pandemic risks because they have been shown to breed lethal bacteria as well as an array of flu viruses, like the bird (poultry) 2006 HPAI (highly pathogenic avian influenza) or the swine 2009 H1N1 flu. Research shows that like "wet" markets in Asia, Africa and South America, these farms create the perfect conditions for rapid amplification and spread of pathogens (Saenz et al., 2006).

- *Air and water pollution.* Both industrial crop and animal agriculture and aquaculture are responsible for the vast majority of air and water pollution globally. Negative human health effects from livestock can arise as respiratory disease from air pollutants, especially ammonia, originating in the leakage of nutrients into the atmosphere and water from the animals and their manure; while both nitrogen and phosphorous (together with other pollutants from animal farming like antibiotics and hormones) from fertilizers leaches through soils into water courses and eventually into lakes, seas and oceans causing severe environmental damages (like eutrophication). A shift to lower livestock populations can help improve Danish air and water on land and at sea, and can help Denmark comply with the EUs revised National Emissions Ceilings Directive targeting reductions in ammonia (NH₃) and non-methane volatile organic compounds (NMVOCs), in addition to nitrogen oxides (NO_x), sulphur dioxide (SO₂) and fine particulate matter (PM_{2.5}).

Et godt liv på landet?

På Næstved Kommunes hjemmeside finder man kommunens politikker, strategier og visioner, der er rammen for kommunens arbejde.

Her finder man Visionen "Mærk Næstved", som er en vision for hele kommunen, der gælder i perioden 2017-2020.

¹¹ <https://www.imf.org/en/Publications/WP/Issues/2020/11/12/Climate-Mitigation-Policy-in-Denmark-A-Prototype-for-Other-Countries-49882>

"Mærk Næstved" bærer undertitlen "Godt liv for familien", og med visionen "Godt liv på landet", sættes der fokus på det gode liv for familien på landet og i byerne uden for Næstved by, herunder på bosætning, oplevelser og erhverv.

Her står indledningsvist:

"Vi vil noget sammen. Vi vil videreudvikle en sammenhængende kommune med en bæredygtig udvikling, hvor alle parter arbejder for at gøre Næstved Kommune til et endnu bedre sted at bo, leve og arbejde – både i by og på land.

Vi vil skabe en attraktiv kommune både for os, der bor/arbejder her, for dem, der besøger os, og for dem, der overvejer at flytte hertil. Glade borgere og medarbejdere er de bedste ambassadører i forhold til at tiltrække nye borgere.

Vi ønsker med 'Godt liv på landet' at sætte fokus på det gode liv på landet og i byerne uden for Næstved by. Kommunen har behov for en stærk hovedcenterby – men vi har også behov for stærke oplandsbyer og attraktive landområder."

Der står videre:

"Fortsat liv på landet og i de mindre byer og landsbyer er afgørende for oplevelsen af kommunen som helhed. Naturen og fællesskabet på landet kan noget særligt, og det skal vi værne om. Vi vil sammen styrke både udviklingen og synligheden af vores skønne og attraktive lokalområder"

Umiddelbart lyder ovenstående vældigt besnærende, men som borger omkring Vinderuphøjvej 1 klinger dette dog noget hult på nuværende tidspunkt. At kommunen har behov for stærke oplandsbyer og attraktive landområder, kan beboerne i høj grad bakke op om, men må så efterfølgende konstatere, at Næstved Kommune ikke administrerer i samspil med sine egne strategier og visioner. En tilladelse til det ansøgte projekt på Vinderuphøjvej er ikke blot ulovligt (idet der skal dispenseres for at give tilladelse til det), men det modarbejder aktivt Næstveds kommunes strategier og visioner.

Vi kan i denne proces konstatere, at hvis Næstved Kommune giver tilladelse til den gigantiske svineproduktion, vil minimum 80 familiers dagligdag blive påvirket negativt på en lang række parametre som lugt, støj, ammoniakpåvirkning og faldende ejendomsværdier. Endnu flere har tilkendegivet deres utilfredshed med dette projekt. Miljøforeningen har indsamlet over 300 underskrifter på nuværende tidspunkt, og der kommer løbende flere til. Langt hovedparten af underskriverne er lokale.

Næstved Kommune har ydermere nævnt Glumsø i Grønplan 2009-2021, hvor byen beskrives således:

"Glumsø by ligger ved Glumsø Sø. Glumsø er en stationsby, hvilket har medvirket til byens udvikling. Jernbanen, søen og de nære skove og naturområder, betyder at byen er et attraktivt bosætningssted, bl.a. for pendlere til hovedstadsområdet."

Der står videre:

"Glumsø har 1.987 indbyggere og er udpeget til udviklingscenter"

Glumsø har allerede flere større svineproduktionsanlæg placeret rundt om byen, men hvis man godkender endnu et anlæg i endnu større størrelse få km uden for byen, vil man uden tvivl gøre Glumsø by mindre attraktiv for tilflyttere. Byen vil essentielt være omringet af svineproduktioner, hvilket efterlader de lokale med få steder at tage hen for at nyde en tur i det fri uden lugtgener.

Miljøforeningen påpeger også, at etableringen af dette enorme anlæg yderligere vil skabe kløft mellem land og by. De fleste mennesker vil simpelthen ikke bo i nærheden af så store, industrielle produktioner af svin, da det lugter og er forbundet med øget sundhedsrisici. Endvidere er der tale om store, grimme bygninger i et ellers utroligt smukt landskab. Disse anlæg er ikke forenelige med det, som personer med drømmen om livet på landet, ønsker. Området omkring Vinderuphøj er et af de få områder omkring Glumsø, som ikke er forstyrret af jernbane, lugt eller store mængder trafik, og er derfor særdeles attraktiv for tilflyttere. Derfor vil etableringen af denne svineproduktion medvirke til at vende den positive udvikling i og omkring Glumsø, hvilket Miljøforeningen kraftigt vil advare mod.

Miljøforeningen vil derfor opfordre kommunen til at forholde sig til egne visioner og overveje, hvad et byggeri af en sådan kaliber vil betyde for et attraktivt område.